

# Prowise EduBook 360 G2– Bedienungsanleitung



Das neue EduBook 360 G2 erleichtert Ihnen die Arbeit – in der Schule oder in Ihrem Arbeitsumfeld. Das vertraute und intuitive Betriebssystem Windows ermöglicht Ihnen den sofortigen Einstieg und die mühelose Installation Ihrer bevorzugten Programme auf diesem Gerät. Das EduBook 360 verfügt über einen um 360° kippbaren Bildschirm und eignet sich so für verschiedene Zwecke. Das Gerät kann als Laptop, aber auch als Tablet sowie im Präsentations- oder Zeltmodus eingesetzt werden, um Gruppenaufgaben zu ermöglichen.

Erstellen Sie einen Microsoft-Account, um Zugang zu allen Anwendungen (Apps) im Microsoft Store zu erhalten. Hier können Sie neue Apps herunterladen oder bestehende Apps aktualisieren.

## Disclaimer

Dieses Handbuch beschreibt die Funktionen und Merkmale, die für die meisten Modelle gelten. Es ist möglich, dass dieses Modell nicht mit allen Funktionen und Merkmalen ausgestattet ist.

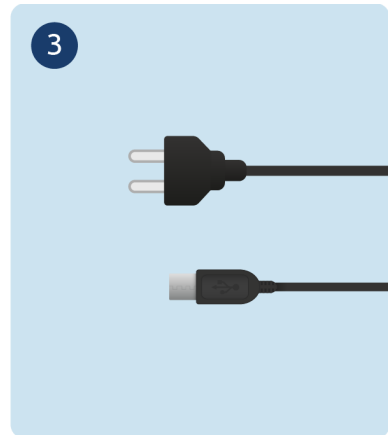
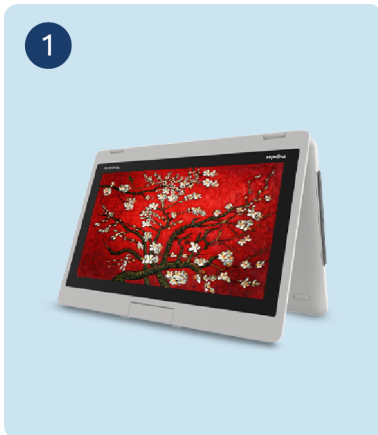
Durch Installation, Herunterladen oder anderweitige Nutzung eines auf dem EduBook 360 G2 vorinstallierten Softwareproduktes bestätigen Sie, dass Sie den Allgemeinen Geschäftsbedingungen des jeweiligen Softwareherstellers zustimmen.

# Inhalt

<b>Prowise EduBook 360 G2– Bedienungsanleitung</b>	<b>1</b>
Disclaimer	2
Inhalt	3
1. Lernen Sie Ihr EduBook 360 kennen	4
1.1 Lieferumfang	4
1.2 Rechte Seite	5
1.3 Linke Seite	6
1.4 Vorderseite	7
1.5 Zurück	9
1.6 Unterseite und Labels	10
2. Bedienung Ihres EduBook 360	11
2.1 Tastatur	12
2.2 Touchpad	13
2.3 Touchscreen	15
2.3 Kamera	16
3. Stromversorgung & Akku	17
3.1 Stromversorgung	17
3.2. Akku	18
4. Reinigung Ihres EduBook 360	19
4.1 Bildschirm reinigen	19
4.2 Gehäuse reinigen	19
5. Prowise	20
5.1 Prowise GO	20
Webanwendungen	20
Pädagogische Weiterverarbeitung	20
Klassenverwaltung	20
Vorbereitung	21
5.2 Prowise Presenter	21
5.3 Touchscreens und persönliche Geräte	21
Sofort loslegen mit Prowise Chromebooks	22
Notebooks, die alles verkraften	23
All-in-One-PCs, die tatsächlich alles können	23
6. Weitere Informationen	24
6.1 WLAN	24
6.2 VPN	24
6.3 Bluetooth	24

# 1. Lernen Sie Ihr EduBook 360 kennen

## 1.1 Lieferumfang



1. Prowise EduBook 360 G2
2. Schnellstarthandbuch und Sicherheitshinweise
3. Adapter mit Netzkabel

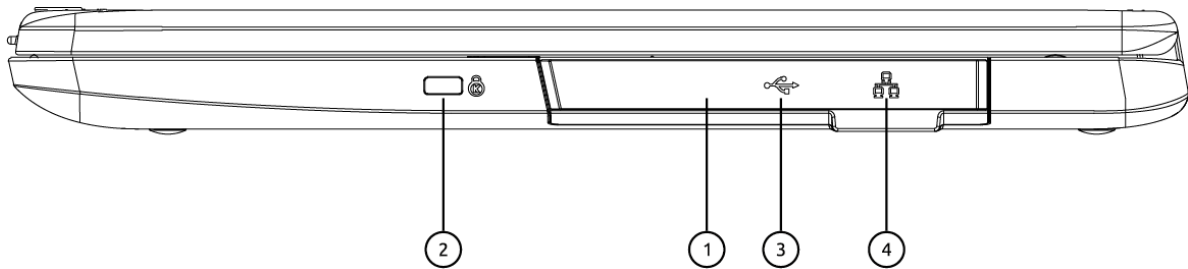


**ANMERKUNG!** Kontrollieren Sie bei Wareneingang die Vollständigkeit der Lieferung. Sollte die Lieferung nicht vollständig sein, nehmen Sie bitte innerhalb von fünf Tagen nach Wareneingang schriftlich Kontakt mit unserem Servicedesk auf. Bitte geben Sie dabei die Seriennummer an und fügen Sie eine Kopie des Lieferscheins bei.



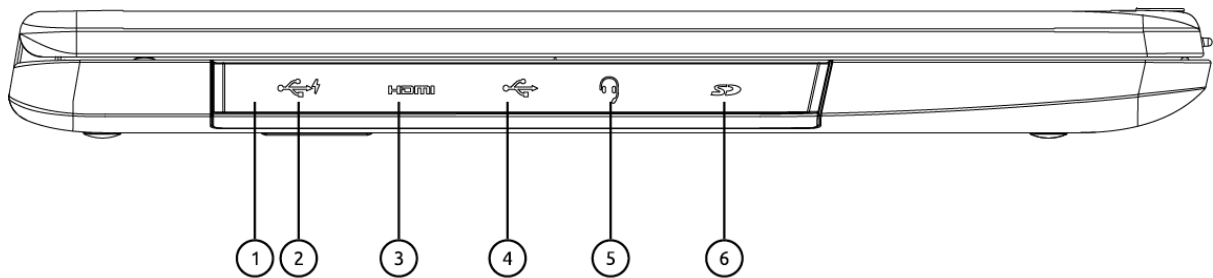
**GEFAHR!** Bewahren Sie Verpackungsmaterial, wie z. B. Folien, außerhalb der Reichweite von Kindern auf. Bei unsachgemäßer Verwendung besteht Erstickungsgefahr.

## 1.2 Rechte Seite



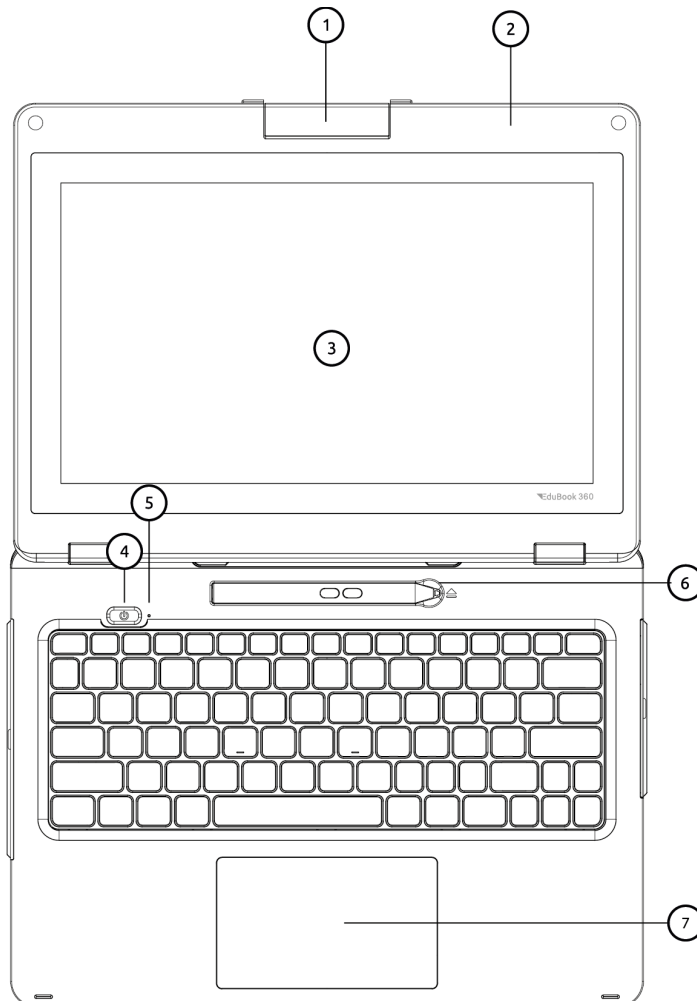
1	Gummiabdeckung	Öffnen Sie die Gummiabdeckung, um Zugang zu den E/A-Anschlüssen zu erhalten.
2	Kensington-Schloss	Bietet die Möglichkeit, Ihr Notebook vor Diebstahl zu schützen.
3	USB 2.0	Über den USB 2.0-Anschluss können Sie schnell Daten übertragen oder Geräte wie ein Mobiltelefon, eine Kamera oder eine Smartwatch anschließen.
4	RJ45	Schließen Sie ein RJ45-Kabel an, um eine feste Verbindung zum Internet herzustellen.

### 1.3 Linke Seite



1	Gummiabdeckung	Öffnen Sie die Gummiabdeckung, um Zugang zu den E/A-Anschlüssen zu erhalten.
2	USB Typ-C	Schließen Sie den mitgelieferten Adapter an den USB Typ-C-Anschluss an, um das Prowise EduBook 360 aufzuladen. Darüber hinaus kann der Typ-C-Port für beliebige Datenübertragungen verwendet werden.
3	HDMI	Anschluss für das HDMI-Kabel.
4	USB 3.0	Über den USB 3.0-Anschluss können Sie schnell Daten übertragen oder Geräte wie ein Mobiltelefon, eine Kamera oder eine Smartwatch anschließen.
5	Kombi-Anschluss für Kopfhörer und Mikrofon	Anschlussmöglichkeit für Audiogeräte (z. B. Lautsprecher) oder ein Headset mit Mikrofon.
6	MicroSD-Kartenleser	Sie können SD-Karten direkt lesen, indem Sie sie in den Kartenleser einführen (mit den Anschlüssen nach unten und zum EduBook 360 hin).

## 1.4 Vorderseite



1	200° Kamera	Mit der Kamera können Sie Videos aufzeichnen, Fotos aufnehmen oder einen Videoanruf durchführen. Darüber hinaus können Sie die Kamera um 200° drehen, sodass Sie auch Bilder von vorne aufnehmen können.
2	Mikrofon	Die internen Mikrofone sorgen für die Tonaufnahme des EduBook 360.
3	Berührungsbildschirm	Das Display Ihres Notebooks mit Touch-Funktionalität.
4	Ein/Aus-Taste	Drücken Sie auf , um Ihr Notebook zu starten oder herunterzufahren.
5	Leistungsanzeige	Hier sehen Sie, ob Ihr Notebook eingeschaltet ist.

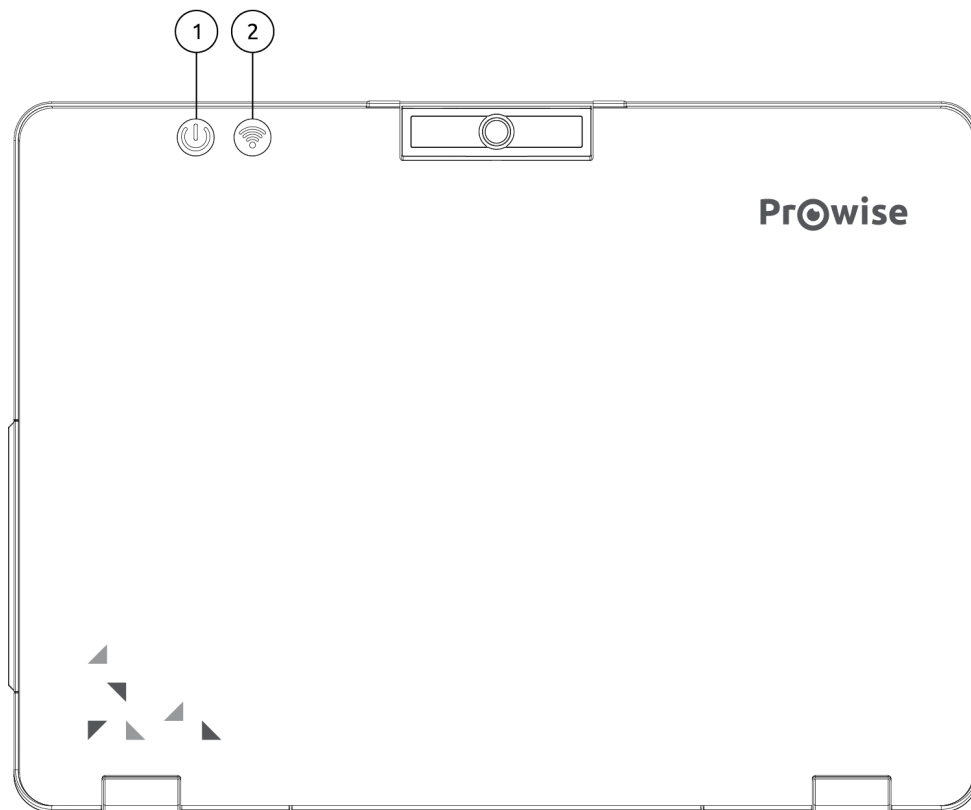
---

6	Stifthalter	Aufbewahrungsfach für den aktiven Stift.
7	Touchpad	Ermöglicht es Ihnen, den Zeiger auf dem Bildschirm zu bewegen und Elemente auf dem Bildschirm zu aktivieren oder auszuwählen.

---

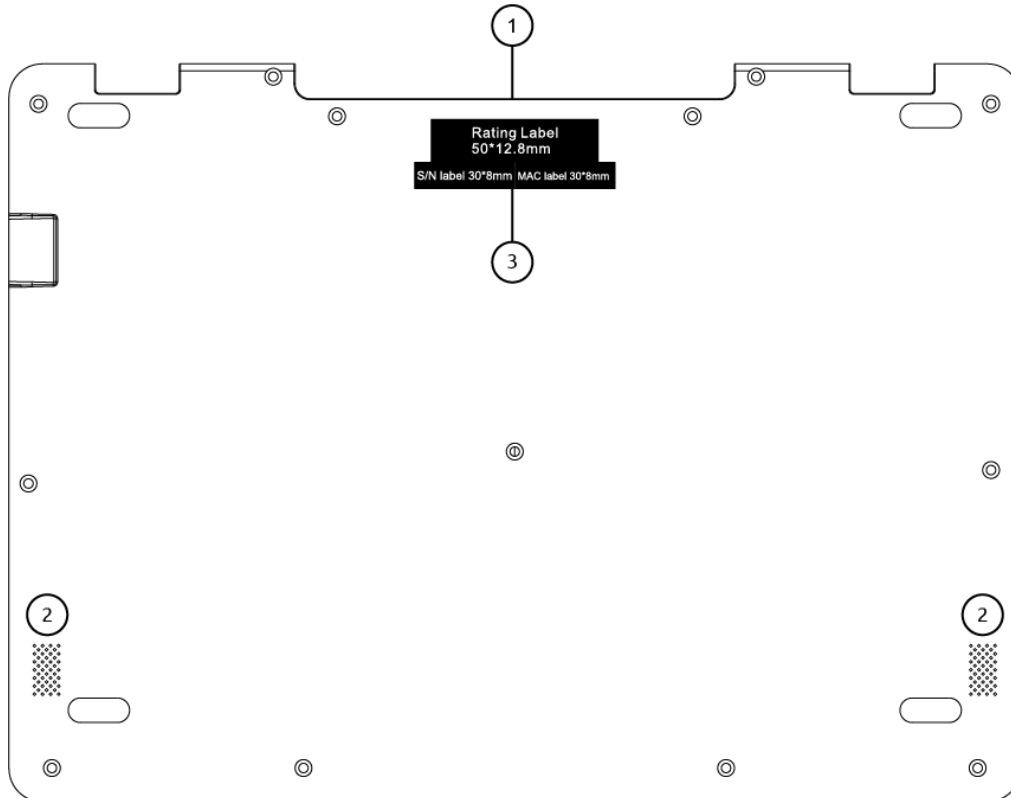


## 1.5 Rückseite



- |   |                |   |
|---|----------------|---|
| 1 | System-Anzeige | Zeigt den Status Ihres Notebooks an.<br>Blau: Der Adapter ist angeschlossen und die Batterie ist voll geladen.<br>Rot: Der Adapter ist angeschlossen und die Batterie wird geladen. |
| 2 | WLAN-Anzeige   | Zeigt den Status Ihres WLANs an.<br>Blau: Das EduBook 360 G2 ist an das Wifi-Netzwerk angeschlossen.<br>Rot: Das EduBook 360 G2 ist nicht mit dem WiFi-Netzwerk verbunden.          |

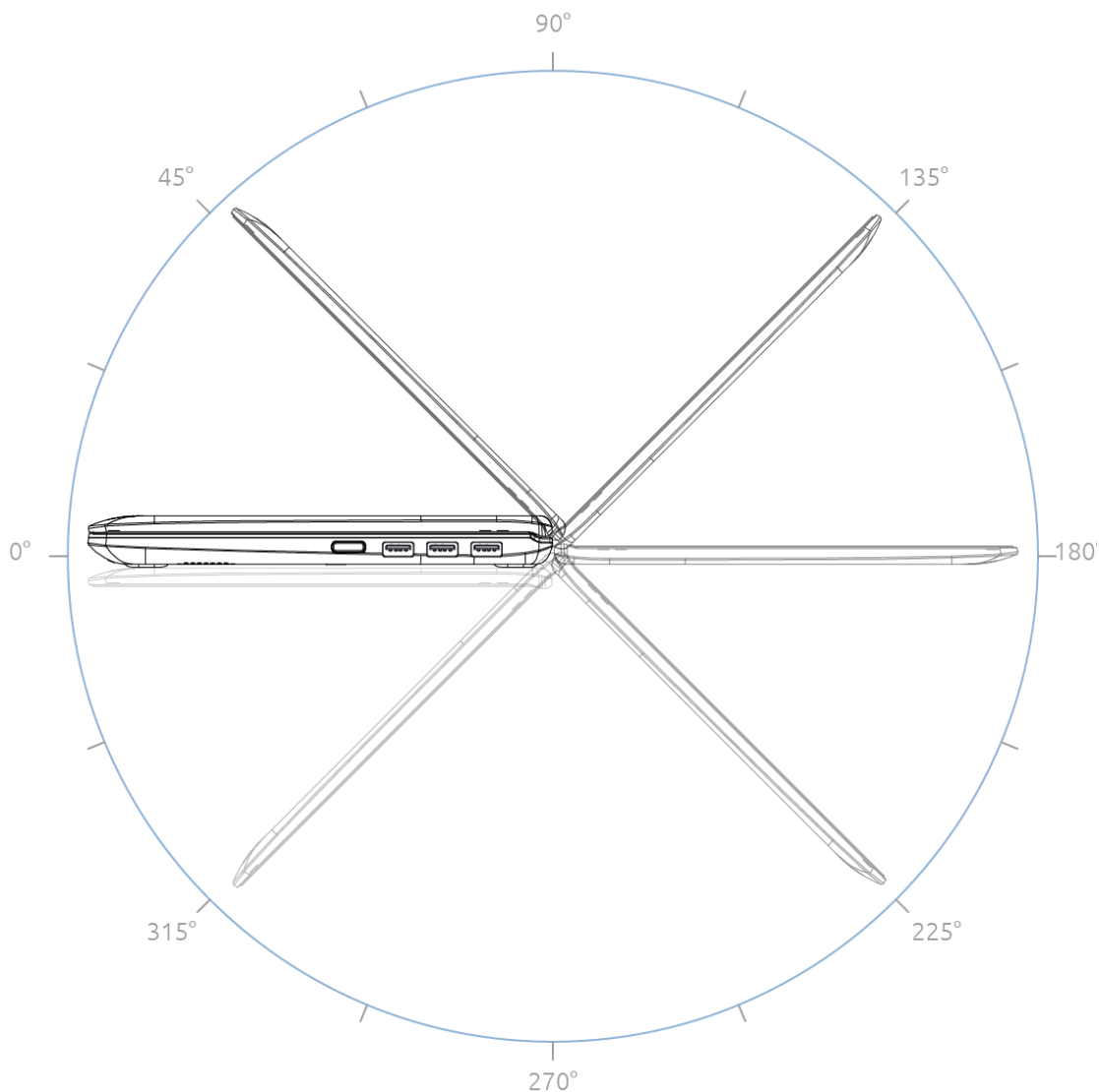
## 1.6 Unterseite und Labels



1	Tragegriff	Mit diesem Griff können Sie das EduBook 360 ganz einfach tragen.
2	Lautsprecher	Das Notizbuch verfügt über zwei Lautsprecher zum Abspielen von Musik, Benachrichtigungen oder anderen Geräuschen.
3	Labels	Labels enthalten wichtige Informationen zum Identifizieren Ihres EduBook 360. Hier finden Sie unter anderem die Informationen (z. B. Seriennummer, Produktnummer, Prowise Daten), die Sie benötigen, wenn Sie Kontakt mit dem Prowise Kundendienst aufnehmen möchten.

## 2. Bedienung Ihres EduBook 360

Das EduBook 360 ist für die digitale Kommunikation und die Nutzung, das Management und die Bearbeitung von elektronischen Dokumenten und Multimedia-Inhalten bestimmt. Verwenden Sie das EduBook 360 nicht für andere Zwecke.



Das EduBook 360 kann um 360° gekippt werden – so können Sie das Gerät auf verschiedene Arten nutzen. Wenn Sie den Bildschirm vollständig umklappen, können Sie das Gerät nicht nur als Laptop, sondern auch im Tablet-Modus verwenden. Darüber hinaus können Sie das Gerät auch im Zeltmodus nutzen oder im Hochformat arbeiten.



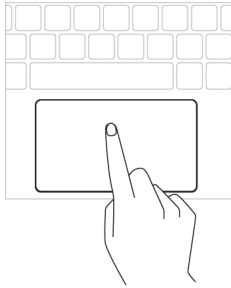
**ACHTUNG!** Das EduBook 360 ist begrenzt gegen Herunterfallen und Verschmutzen geschützt (IP52 staubgeschützt, 100 cm Fallschutz). Weitere Informationen finden Sie in den Sicherheitshinweisen.

## 2.1 Tastatur

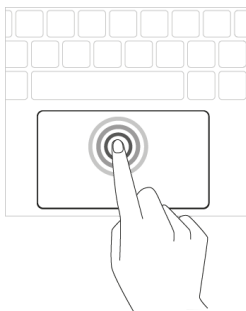
Das EduBook 360 unterstützt die gängigen Windows-Tastenkombinationen:

Fn + F1	Hilfe Fenster „Windows-Hilfe“ im Browser öffnen
Fn + F2	Umbenennen Umbenennen des ausgewählten Symbols, der Datei oder des Ordners
Fn + F3	Suchen Suchfunktion der Seite aufrufen
Fn + F4	Adressleiste Windows Adressleiste im Windows-Explorer und in Microsoft Edge öffnen
Fn + F5	Aktualisieren Website neu laden
Fn + F6	Adressleiste Browser Adressleiste in Ihrem Browser öffnen
Fn + F7	Rechtschreibung Die Rechtschreib- und Grammatikprüfung in MS Word öffnen
Fn + F9	Speichern Die Änderungen in einem geöffneten Dokument speichern
F10	Menü Die Menüleiste in einer geöffneten Anwendung öffnen
F11	Vollbild Die Vollbildansicht öffnen und schließen
F12	Seitenquelltext Den Seitenquelltext mit gängigen Webbrowsern öffnen

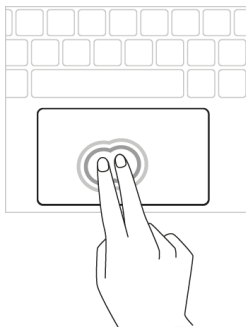
## 2.2 Touchpad



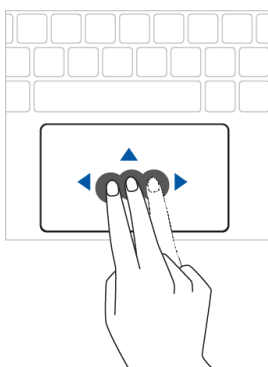
Mauszeiger bewegen    Bewegen Sie Ihren Finger über das Touchpad.



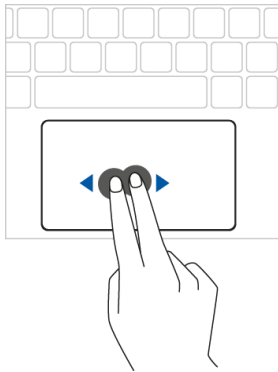
Klicken    Drücken Sie auf die linke untere Hälfte des Touchpads oder tippen Sie auf das Touchpad.



Rechter Mausklick    Drücken Sie auf die rechte untere Hälfte des Touchpads oder tippen Sie mit zwei Fingern auf das Touchpad.

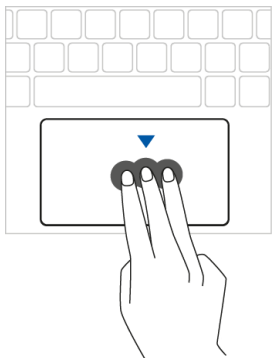


Scrollen    Legen Sie zwei Finger auf das Touchpad und bewegen Sie sie zum Scrollen nach oben oder unten.



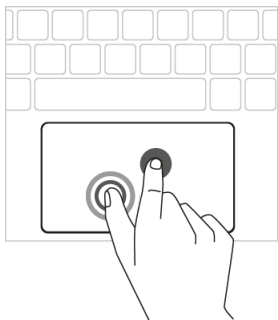
## Wischen

Wischen Sie schnell mit zwei Fingern nach rechts, um zur vorherigen Seite zurückzukehren, und nach links, um zur nächsten Seite zu gelangen.



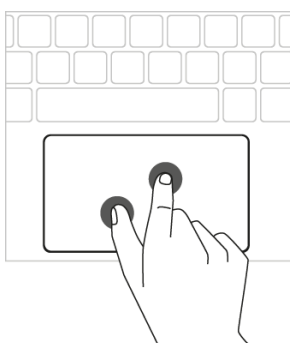
## Zurück zum Desktop

Wischen Sie mit drei Fingern nach unten, um direkt zum Desktop zu wechseln.



## Ziehen und Ablegen

Klicken Sie mit einem einzelnen Finger auf das Element, das Sie verschieben möchten. Verschieben Sie das Element mit einem zweiten Finger. Nehmen Sie beide Finger vom Touchpad, um das Element an der neuen Position abzulegen.

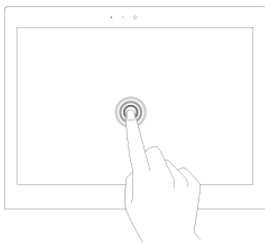


## Verkleinern/Vergrößern

Bewegen Sie zwei Finger aufeinander zu oder voneinander weg.

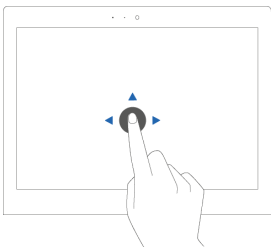
## 2.3 Touchscreen

Das EduBook 360 ist mit einem Touchscreen ausgestattet. Dadurch können Sie es in Kombination mit dem um 360° kippbaren Bildschirm auf verschiedene Arten nutzen. Für die Bedienung des Touchscreens steht eine Reihe von spezifischen Aktionen zur Verfügung.



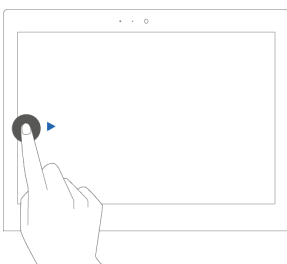
Klicken

Tippen Sie auf den Bildschirm.



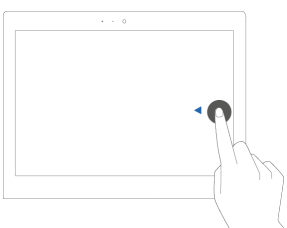
Ziehen

Halten Sie ein Element mit Ihrem Finger gedrückt und ziehen Sie es an die gewünschte Position, ohne den Finger vom Bildschirm zu nehmen. Nehmen Sie Ihren Finger vom Touchscreen, um das Element an der neuen Position abzulegen.



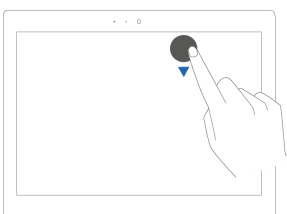
Alle geöffneten Fenster anzeigen

Wischen Sie von der linken Seite des Bildschirms nach rechts.



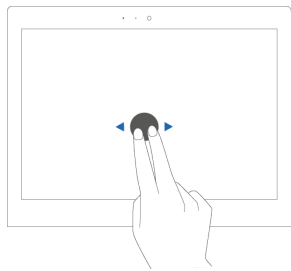
Aktionszentrum anzeigen

Wischen Sie von der rechten Seite des Bildschirms nach links.



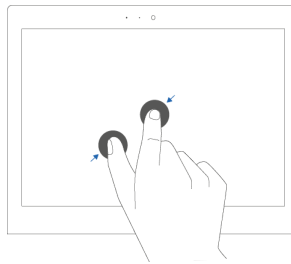
Vollbild schließen

Wischen Sie vom oberen Bildschirmrand nach unten.



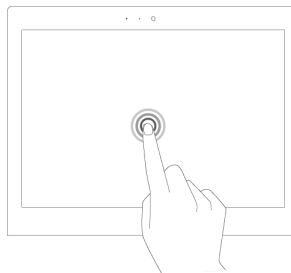
## Wischen

Wischen Sie schnell mit zwei Fingern nach rechts, um zurückzugehen, und nach links, um zu Webseiten oder Apps zu gelangen.



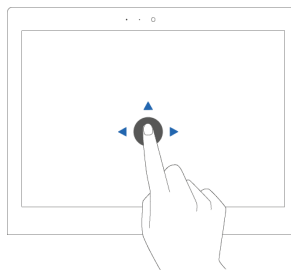
## Verkleinern/Vergrößern

Bewegen Sie zwei oder mehr Finger aufeinander zu oder voneinander weg, um die Anzeige zu verkleinern bzw. zu vergrößern.



## Rechter Mausklick (Kontextmenü)

Halten Sie das Element, das Sie anklicken möchten, für einige Sekunden mit einem Finger gedrückt, um den rechten Mausklick zu aktivieren.



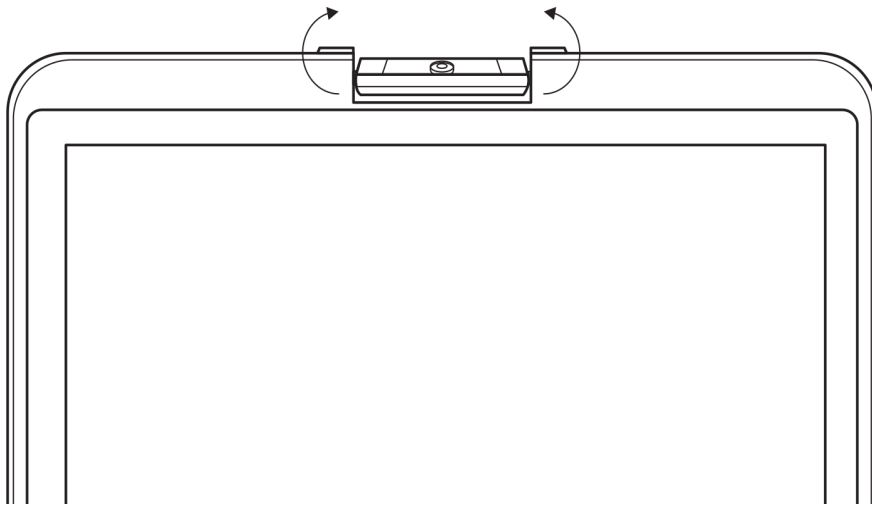
## Scrollen

Halten Sie einen Finger auf dem Bildschirm und ziehen Sie in die Richtung, in die Sie scrollen möchten.

## 2.3 Kamera

Die Kamera kann in verschiedenen Winkeln verwendet werden, so dass Sie sie sowohl auf sich selbst als auch von sich weg richten können. Sie können die Kamera in einem Winkel von 35° nach unten richten oder um volle 200° drehen und als nach hinten gerichtete Kamera verwenden.

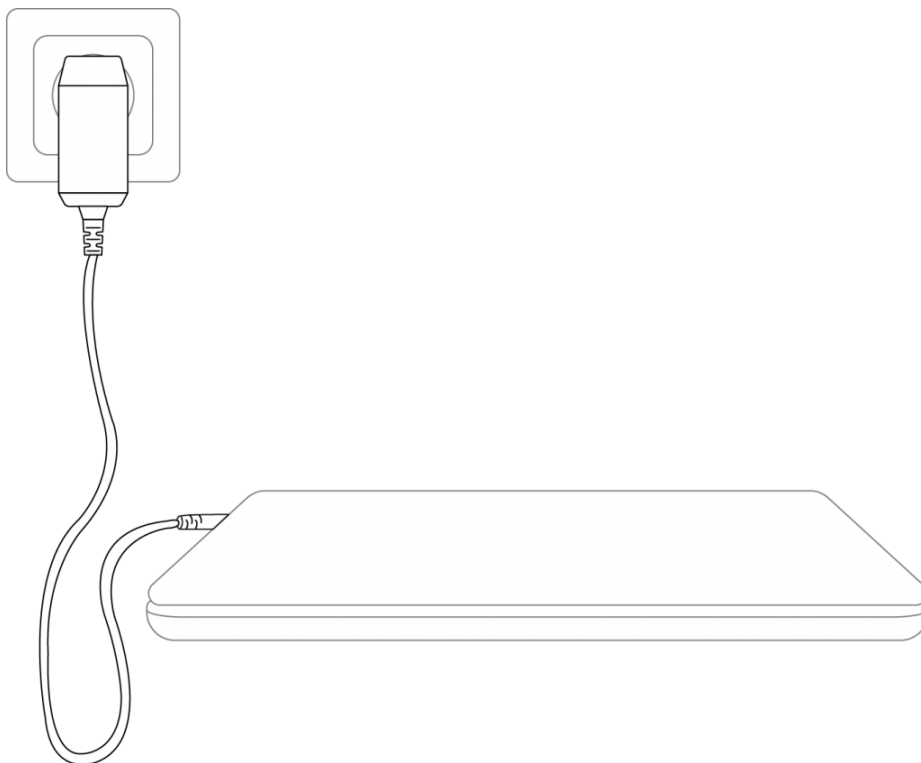




## 3. Stromversorgung & Akku

### 3.1 Stromversorgung

Verwenden Sie zum Aufladen des EduBook 360 nur das mitgelieferte Netzteil. Stecken Sie das Netzteil in die Steckdose und verbinden Sie es anschließend über den USB-C-Port (Spannungsversorgung) mit dem EduBook 360.





**ACHTUNG!** Schließen Sie das Netzteil nur an geerdete Steckdosen mit AC 100-240V ~50/60 Hz an. Wenn Sie nicht sicher sind, ob die Stromversorgung am Installationsort diesen Vorgaben entspricht, wenden Sie sich an Ihr Energieversorgungsunternehmen.

## 3.2. Akku

Das EduBook 360 ist mit einem internen Akku ausgestattet. Dieser Akku ist im Gehäuse eingebaut und kann nicht selbst entfernt oder ausgetauscht werden.



**ACHTUNG!** Wird der Akku von Dritten ausgetauscht, erlischt die Garantie. Wenden Sie sich an Prowise oder einen zertifizierten Partner, falls der Akku nicht richtig funktioniert. Kontaktinformationen finden Sie unter: [www.prowise.com](http://www.prowise.com)

## 4. Reinigung Ihres EduBook 360

### 4.1 Bildschirm reinigen

#### Bildschirm reinigen

Verwenden Sie zum Reinigen Ihres Bildschirms ein weiches, trockenes und fusselfreies Mikrofaser Tuch. Achten Sie darauf, dass dieses Tuch frei von Verunreinigungen ist.

Wenn Sie ein Reinigungsmittel verwenden möchten, verwenden Sie ausschließlich das von Prowise empfohlene Reinigungsmittel. Verwenden Sie keine aggressiven chemischen Reinigungsmittel, da diese den Bildschirm beschädigen können.

Tragen Sie das Reinigungsmittel immer zuerst auf ein Tuch auf und niemals direkt auf den Bildschirm des EduBook 360. Das von Ihnen verwendete Tuch kann leicht feucht, aber nicht nass sein. Dies kann zu Schäden an Ihrem EduBook 360 führen.

Wischen Sie den Bildschirm vorsichtig mit dem Tuch ab. Üben Sie dabei nicht zu viel Druck aus, da dies Ihren Bildschirm beschädigen kann. Um das beste Ergebnis zu erzielen, reiben Sie mit sanften, kreisenden Bewegungen über den Bildschirm.

### 4.2 Gehäuse reinigen

Verwenden Sie zum Reinigen des Gehäuses Ihres EduBook 360 ein weiches, trockenes und fusselfreies Mikrofaser Tuch. Achten Sie darauf, dass dieses Tuch frei von Verunreinigungen und das EduBook 360 ausgeschaltet ist.

Tragen Sie das Reinigungsmittel immer zuerst auf ein Tuch auf und niemals direkt auf das Gehäuse des EduBook 360. Das von Ihnen verwendete Tuch kann leicht feucht, aber nicht nass sein. Dies kann zu Schäden an Ihrem EduBook 360 führen.



**ACHTUNG!** Ziehen Sie immer den Netzstecker und ziehen Sie alle Anschlusskabel ab, bevor Sie das Gerät reinigen.



**WARNUNG!** Wenn das EduBook 360 nass geworden ist, schalten Sie es nicht ein und schließen Sie das Netzteil nicht an die Stromversorgung an. Dies kann zu Stromschlägen führen.

## 5. Prowise

Gemeinsam mit Ihnen möchte Prowise an einem besseren Unterricht arbeiten. Daher entwickelt Prowise mit einem leidenschaftlichen Team Soft- und Hardwarelösungen, die im Unterricht wirklich etwas bewegen.

### 5.1 Prowise GO



Prowise GO ist die vollständigste Lernumgebung für Schulen in den Niederlanden. Dazu gehören adaptive Lernprogramme, die Bereitstellung von Webanwendungen, ein System zur Klassenverwaltung und der Zugang zu Prowise Presenter für alle Schüler:

#### **Webanwendungen**

Legen Sie fest, welche pädagogischen Programme, Anwendungen und Links in der Online-Lernumgebung angezeigt werden. Als Lehrkraft entscheiden Sie innerhalb von Prowise GO selbst, welche pädagogischen Programme, Anwendungen und Links als „Kacheln“ für die Schüler sichtbar sind. Dies können Sie pro Klasse oder Gruppe ändern.

#### **Pädagogische Weiterverarbeitung**

Erhalten Sie Einblick in die Ergebnisse und den Fortschritt jedes einzelnen Schülers – über die adaptiven Online-Übungsprogramme von Oefenweb. Mit der Integration von Oefenweb in Prowise GO haben Schüler Zugang zu Rekenruin, Taalzee und Words&Birds. Mit diesen einzigartigen Programmen von Oefenweb üben Schülerinnen und Schüler der Primar- und Sekundarstufe Rechnen, Sprache und Englisch auf ihrem eigenen Niveau. Jeder Schüler durchläuft automatisch einen individuellen Übungsweg und hat so regelmäßig Erfolgserlebnisse.

#### **Klassenverwaltung**

Verfolgen und steuern Sie während des Unterrichts, was die Schüler auf ihren persönlichen Geräten tun. Als Lehrkraft können Sie kontrollieren, was die einzelnen Schüler auf ihren Geräten machen. Kontrollieren und legen Sie fest, welche Websites auf den Geräten der Schüler geöffnet sind, verfolgen Sie bei der Bearbeitung von Aufgaben oder Prüfungen in Echtzeit, wie sie arbeiten, und zeigen Sie die Arbeit von Schülern auf dem großen Bildschirm. Übertragen Sie Bildschirminhalte von Ihrem Gerät an eine Gruppe von Schülern, um ihnen weitere Instruktionen zu geben, während der Rest der Klasse weiterarbeitet.

## Vorbereitung

Prowise kümmert sich um die komplette technische Umsetzung von Prowise GO und das IT-Management der Schule. Gemeinsam suchen wir nach der besten Lösung für Ihre Schule. Anschließend stellen wir sicher, dass Prowise GO sowie ggf. die Touchscreens und persönlichen Geräte perfekt funktionieren. Bei unvorhergesehenen Problemen können Sie sich jederzeit an die Serviceabteilung von Prowise wenden. Darüber hinaus entlastet Prowise die Schule vollständig in den Bereichen Management, Service und Support.

Für weitere Informationen besuchen Sie [www.prowise.com/nl/prowise-go](http://www.prowise.com/nl/prowise-go).

## 5.2 Prowise Presenter



Mit Prowise Presenter erstellen Sie einfach, schnell und interaktiv Lektionen oder Präsentationen. Presenter ist randvoll mit Lerninhalten und interaktiven Möglichkeiten für Lehrkräfte (Unterricht), Gruppen (kooperatives Lernen) und Schüler (Verarbeitung). Sowohl für die Grundschule als auch für die Sekundarstufe. Das alles dürfen Sie erwarten: Bilder, Videos, Tools, Touchtable-Tools und 3D-Modelle – aber auch gebrauchsfertige Lernreihen, Quizfragen und Mind-Maps.

Prowise Presenter ist eine Lernsoftware, mit der bereits mehr als 400.000 Nutzer mühelos interaktive Lektionen erstellen.

Geben Sie Anweisungen und lassen Sie die Schüler selbst mit Prowise Presenter loslegen. Sowohl Lehrkräfte als auch Schüler haben unzählige Möglichkeiten: Lektionen oder schriftliche Arbeiten erstellen, innovative Tools einsetzen und 3D-Modelle studieren.

Die Vollversion von Prowise Presenter ist für alle Nutzer völlig kostenlos.

Weitere Informationen finden Sie auf [www.prowise.com/de/presenter-software](http://www.prowise.com/de/presenter-software).

## 5.3 Touchscreens und persönliche Geräte

Mit dem Prowise Touchscreen genießen Sie unbeschwert die weltweit beste Bild- und Klangqualität. Alle verwendeten Materialien sind von höchster Qualität und bieten Ihnen – zusammen mit der selbst entwickelten Hard- und Software – einzigartige Möglichkeiten für Unterricht und Präsentation. Prowise Touchscreens sind in den Formaten 65", 75" und 86" erhältlich.

- Das 4K Ultra HD IPS Panel garantiert die bestmögliche visuelle Erfahrung. Nur die besten LG-Panels werden hierfür verwendet.
- Die vollständig integrierte 2.1 Soundbar sorgt für einen knackigen und kristallklaren Klang. Die beiden eingebauten Lautsprecher (vorne) und der Subwoofer (hinten) sind Dolby Audio-zertifiziert.
- Die vier im Prowise Touchscreen integrierten Mikrofone erkennen Stimmen und Personen in bis zu acht Meter Entfernung. Holen Sie beispielsweise einfach einen externen Experten über Skype oder ähnliche VoIP-Pakete in Ihren Unterricht, mit dem die Schüler über den Touchscreen kommunizieren können.
- Mit den zwei ergonomischen Stiften können zwei Schüler gleichzeitig Aufgaben auf dem Prowise Touchscreen ausführen. Die Stifte enthalten zwei Farben (Vorder- und Rückseite) und garantieren eine schnelle und realistische Schreiberfahrung.

Weitere Informationen finden Sie auf [www.prowise.com/de/touchscreens](http://www.prowise.com/de/touchscreens).

Darüber hinaus können Sie – in Kombination mit einem Prowise Touchscreen – mit einem Prowise iPro Lift die Möglichkeiten und Funktionen Ihres Touchscreens noch weiter ausbauen. Die Entwicklung der Prowise iPro-Liftsysteme war von Anfang an auf Sicherheit und Benutzerfreundlichkeit ausgerichtet.

- Einen Beitrag zur Sicherheit leistet unter anderem die automatische Bremse, die aktiviert wird, wenn sich der Bildschirm nicht in der niedrigsten Stellung befindet. Wird der Lift aufwärts oder abwärts bewegt, werden Hindernisse von empfindlichen Sensoren erkannt. Bei Widerstand hält er sofort an.
- Prowise bietet verschiedene Lifte an, die in unterschiedlichen Situationen den Bedienkomfort optimieren. So bietet beispielsweise der Tilt- und Toddler-Lift die Möglichkeit, den Touchscreen in den Tafel-Modus zu stellen. So können auch die kleinsten Schüler daran arbeiten.

Für weitere Informationen besuchen Sie [www.prowise.com/de/prowise-ipro-liftsystemen](http://www.prowise.com/de/prowise-ipro-liftsystemen).

Die persönlichen Geräte von Prowise sind hervorragend für den Unterricht geeignet. Alle Geräte wurden speziell für die Verwendung im Klassenraum konzipiert und verfügen über Eigenschaften und Funktionen, die die Prowise Software optimal unterstützen. Dank des robusten Gehäuses und der blitzschnellen WLAN-Verbindung können Sie mühelos und schnell Software wie ProConnect nutzen, mit der Sie schnell und ohne Verzögerung zwischen verschiedenen Geräten wechseln können. Prowise hat verschiedene Arten von Geräten entwickelt, die jeweils auf unterschiedliche Benutzeranwendungen ausgerichtet sind.

### **Sofort loslegen mit Prowise Chromebooks**

Klappen Sie ein Chromebook auf und es fährt blitzschnell hoch. Die Schüler melden sich mit ihren eigenen Anmeldedaten an und haben dann mit dem Prowise Chromebook über die Cloud direkten Zugriff auf Dokumente. Mit Chrome OS, dem Betriebssystem von Google, holen Sie alles aus Ihrem Chromebook heraus.

## **Notebooks, die alles verkraften**

Leistungsstarke und äußerst unempfindliche Notebooks, ausgestattet mit Windows 10. Darüber hinaus können Sie mit den Prowise Notebooks über Windows auch schnell und einfach über Office 365 und Microsoft Azure (Cloud) zusammenarbeiten.

## **All-in-One-PCs, die tatsächlich alles können**

Der Prowise All-in-One PC ist Computer und Tablet in einem. Er ist ein echter Alleskönner und lässt sich im Klassenzimmer in jeder Situation einsetzen. Was den Prowise All-in-One PC so einzigartig macht? Er verfügt über einen eingebauten Akku und kann auch flach auf einem Tisch platziert werden. So können Sie den Prowise All-in-One PC als normalen PC nutzen, aber auch als leistungsstarkes Tablet für die Arbeit in Kleingruppen im Klassenraum einsetzen.

Weitere Informationen finden Sie auf [www.prowise.com/de/personal-devices](http://www.prowise.com/de/personal-devices).

## 6. Weitere Informationen

### 6.1 WLAN

Über eine WLAN-Verbindung stellen Sie eine drahtlose Verbindung mit dem Internet her. Eine WLAN-Verbindung ist für die Verwendung der Prowise Software wie Prowise Reflect erforderlich.

Bevor Sie mit der WLAN-Einrichtung beginnen, stellen Sie sicher, dass Sie wissen, in welchem WLAN-Netzwerk Sie sich anmelden müssen und welcher Sicherheitsschlüssel (Passwort) erforderlich ist, um eine Verbindung herzustellen.

Um die WLAN-Verbindung auf dem EduBook 360 zu aktivieren, klicken Sie mit der linken Maustaste auf das WLAN-Symbol in der Taskleiste. Wählen Sie hier Ihr Netzwerk aus und geben Sie das Passwort ein.

Weitere Informationen finden Sie auf [www.prowise.com/de/kundenservice](http://www.prowise.com/de/kundenservice).

### 6.2 VPN

Über eine VPN-Verbindung stellen Sie eine Verbindung mit einem privaten Netzwerk her, beispielsweise dem Netzwerk einer Schule oder eines Unternehmens. Eine VPN-Verbindung (Virtual Private Network) ermöglicht einem Benutzer den sicheren und anonymen Zugriff auf ein Netzwerk und macht so die Internetverbindung sicherer.

Bevor Sie sich mit einem VPN verbinden können, müssen Sie auf Ihrem System ein VPN-Profil einrichten. Dies kann auf zwei Arten erfolgen:

- Sie erstellen ein eigenes VPN-Profil.
- Sie richten einen Arbeits-Account ein, um ein VPN-Profil aus Ihrem Unternehmen abzurufen.

Wenn Sie noch kein VPN-Profil haben, müssen Sie zunächst eines erstellen, bevor Sie eine Verbindung herstellen können. Wie das geht, erfahren Sie auf [www.prowise.com/de/kundenservice](http://www.prowise.com/de/kundenservice).

### 6.3 Bluetooth

Um die Bluetooth-Funktion auf dem EduBook 360 zu aktivieren, klicken Sie mit der linken Maustaste auf das Menüsymbol in der Taskleiste rechts unten. Klicken Sie anschließend auf das Bluetooth-Symbol, um das Bluetooth-Menü zu öffnen und die gewünschte Folgeaktion auszuwählen.