

Gebruikershandleiding ProLine



1. Inhoudsopgave

1. Inhoudsopgave	2
2. Belangrijke veiligheidsinstructies	4
Plaatsing	4
Reiniging	4
Milieu	4
Veiligheid	4
3. Inhoud verpakking	5
4. Eerste kennismaking	6
4.1. Knoppen en aansluitingen	7
Geïntegreerde verbindingen (zijkant)	8
Geïntegreerde verbindingen (onderkant)	9
Pen-tray	10
4.2. Touchscreen in- en uitschakelen	11
Inschakelen	11
Uitschakelen	11
4.3. Menu oproepen	12
Pen-tray	13
Volume instellen	13
4.4. Overige knoppen in het bedieningspaneel	14
5. Het touchscreen van A tot Z	15
5.1. Gebruik van de afstandsbediening	15
Hoek van de afstandsbediening	19
5.1.1. Plaatsing van de batterijen	20
5.2. Het menu van het Pro Line touchscreen	21
5.2.1. Ingang	22
5.2.2. Geluid	23
5.2.3. Beeld	24
5.2.4. Weergave	24
5.2.5. Instellingen	25
5.3. ProWrite-technologie	27
De ProWrite pen	27
Activeren van de ProWrite pen	28
Deactiveren van de ProWrite pen	28
Koppelen van de ProWrite pen	28
ProWrite in combinatie met Prowise Presenter	29
5.4. NFC-technologie	29
5.5. Blu-raymodule	30
Afspelen	31

5.6.PC-module	33
5.6.1.Inschakelen	34
Inschakelen vanuit de standby-modus	34
5.6.2.Uitschakelen	34
5.7.Verbinden met een externe PC middels HDMI	35
5.8.Verbinden met externe PC via een audio- en VGA-aansluiting	36
5.9.Software	37
5.9.1.Drivers	37
5.9.2.Touch Service Tool	37
5.9.2.1.Instellen van de Touch Service Tool	38
5.9.2.2.Mogelijkheden van de Touch Service Tool	38
Reset	39
Instellingen	39
Multi touch menu	40
Single touch menu	40
Instellingen voor Multi touch modus	41
Instellingen voor Single touch modus	42
Schrijfhulp	42
Ondersteuning	43
6.FAQ - Veelgestelde vragen	43
7.Bijlagen	46
7.1.BIOS-instellingen	46
De BIOS opstarten	46
Wake-on-LAN in- of uitschakelen	46
Instellen van Legacy PXE (LAN Boot)	47
Instellen van UEFI PXE (LAN Boot)	48
7.2.Het uitlijnen van de Prowise lift	49
Stappenplan Prowise Duo- of Muurlift	50
Stappenplan Prowise Touch-tafel of All-in-One lift	50

2. Belangrijke veiligheidsinstructies

Lees de 'Belangrijke veiligheidsinstructies' in dit document zorgvuldig door voordat je het Pro Line touchscreen in gebruik neemt.

Plaatsing

- Gebruik het (mobiele) touchscreen niet op een onstabiele ondergrond.
- Let op dat de stroomsnoer van het touchscreen niet in het looppad ligt.
- Zorg ervoor – bij gebruik van een lift – dat de stroomsnoer voldoende overlengte heeft bij zowel de minimale- als maximale stand van de lift.
- Plaats het touchscreen niet dicht bij apparaten die warmte produceren.
- Zorg dat alle ventilatie-openingen aan de achterzijde van het touchscreen vrij blijven, zodat warme lucht afgevoerd kan worden.
- Reinig de ventilatie-openingen, aan de achterzijde van het touchscreen, regelmatig. Stof kan namelijk de ventilering beperken.
- Gebruik het touchscreen niet in de buurt van water.
- Sluit het touchscreen enkel aan op een geaard stopcontact.

Reiniging

Maak het touchscreen bij voorkeur schoon met een droge, pluisvrije microvezeldoek. Als je reinigingsmiddel wilt gebruiken, breng deze dan eerst aan op een doek. Gebruik geen agressief reinigingsmiddel en spuit reinigingsmiddel nooit direct op het scherm.

Milieu

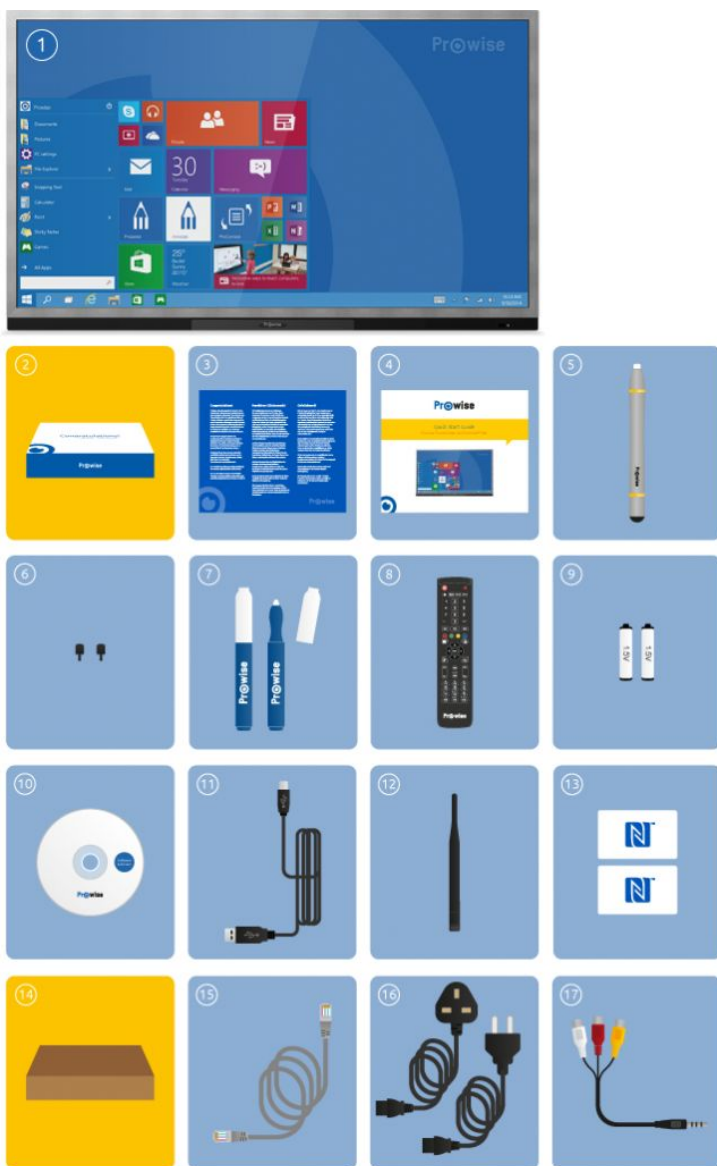
Verwijder de netstekker uit het stopcontact, wanneer het scherm langere tijd niet gebruikt wordt. Wanneer het Pro Line touchscreen niet meer bruikbaar is, kun je het naar een hiertoe door de lokale autoriteiten aangewezen inzamelingspunt brengen.

Veiligheid

- Schroef het touchscreen niet open, er bestaat dan gevaar op een elektrische schok.
- Haal tijdens onweersbuien de netstekker uit het stopcontact.
- De Blu-raymodule maakt gebruik van lasertechnologie. Kijk niet rechtstreeks in de laser, dit kan leiden tot oogschade.
- Het langdurig luisteren naar geluid op een hoog volume kan het gehoor beschadigen.
- Gebruik alleen accessoires die door Prowise aanbevolen worden.
- Haal, bij het wisselen van een module, de netstekker uit het touchscreen en stopcontact.

Voor een lijst van veelgestelde vragen verwijzen we je door naar de [FAQ – Veelgestelde vragen](#). Lukt het niet om het probleem aan de hand van deze lijst op te lossen of vind er een storing plaats, dan kun je contact opnemen met onze [servicedesk](#).

3. Inhoud verpakking



1. Prowise Pro Line touchscreen
2. **Welkomstdoos:**
3. Welkomst-sheet
4. Quick Start Guide
5. ProWrite smart pen
6. ProWrite pen tips (2 stuks)
7. Pennen (2 stuks)
8. Afstandsbediening
9. Batterijen (2 stuks)
10. CD
11. USB touch-kabel
12. ProWrite antenne
13. NFC kaarten (2 stuks)
14. **Kartonnen doos:**
15. Netwerkkabel
16. Stroomkabel EU en UK
17. AV adapter

4.Eerste kennismaking

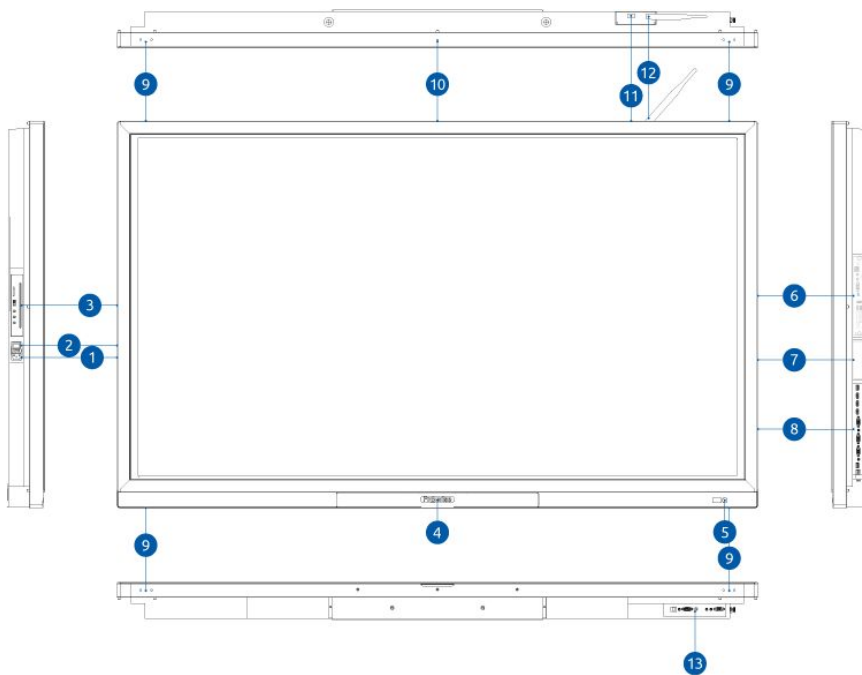
In vele gevallen wordt het Pro Line touchscreen gemonteerd en werkend opgeleverd door een Prowise gecertificeerde monteur. Mocht je het touchscreen toch zelf willen monteren, of wil je de montage uit laten voeren door derden, houd dan rekening met het volgende:

- Gebruik een gecertificeerde muurbeugel bij wand- of liftmontage. **Belangrijk:** bij verkeerde montage van het touchscreen kan deze van de muur of lift vallen. Prowise kan hier niet verantwoordelijk voor worden gesteld.
- Zorg dat je de modules op de juiste wijze inschuift en vast draait.
- Sluit de kabels aan (welke kabels je hiervoor nodig hebt is afhankelijk van de betreffende module of andere externe bronnen).
- Schroef de ProWrite antenne rechtsboven op het scherm.
- Schroef, indien je over een PC-module beschikt, de wifi antennes op de PC-module.
- Sluit de stroomkabel pas aan als alle hierboven genoemde elementen zijn aangesloten.
- Wanneer je zelf het operating systeem installeert, download en installeer dan de Touch Service Tool voor een juiste werking van het operating system.
- Om gebruik te maken van Mac gestures, dien je de [Mac OS drivers](#) te installeren.
- Zorg ervoor dat de ProWrite pen geactiveerd, gekoppeld en opgeladen is. Klik [hier](#) voor meer informatie.

Belangrijk: Bij twijfel over correcte montage dien je altijd contact op te nemen met [Prowise](#) of een [gecertificeerde Prowise partner](#).

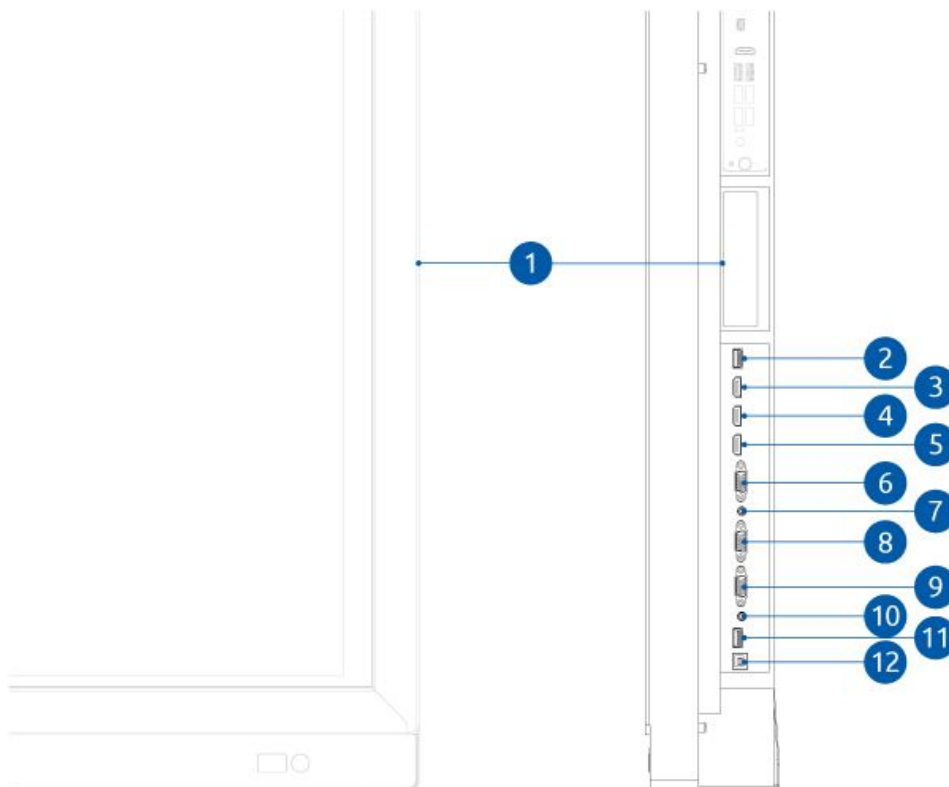
In dit hoofdstuk worden de basisfunctionaliteiten van het Pro Line touchscreen uitgelegd. Alle knoppen, (optionele) aansluitingen en het bedieningsmenu worden verder toegelicht. De bedieningsknoppen bevinden zich in de pen-tray van het scherm.

4.1. Knoppen en aansluitingen



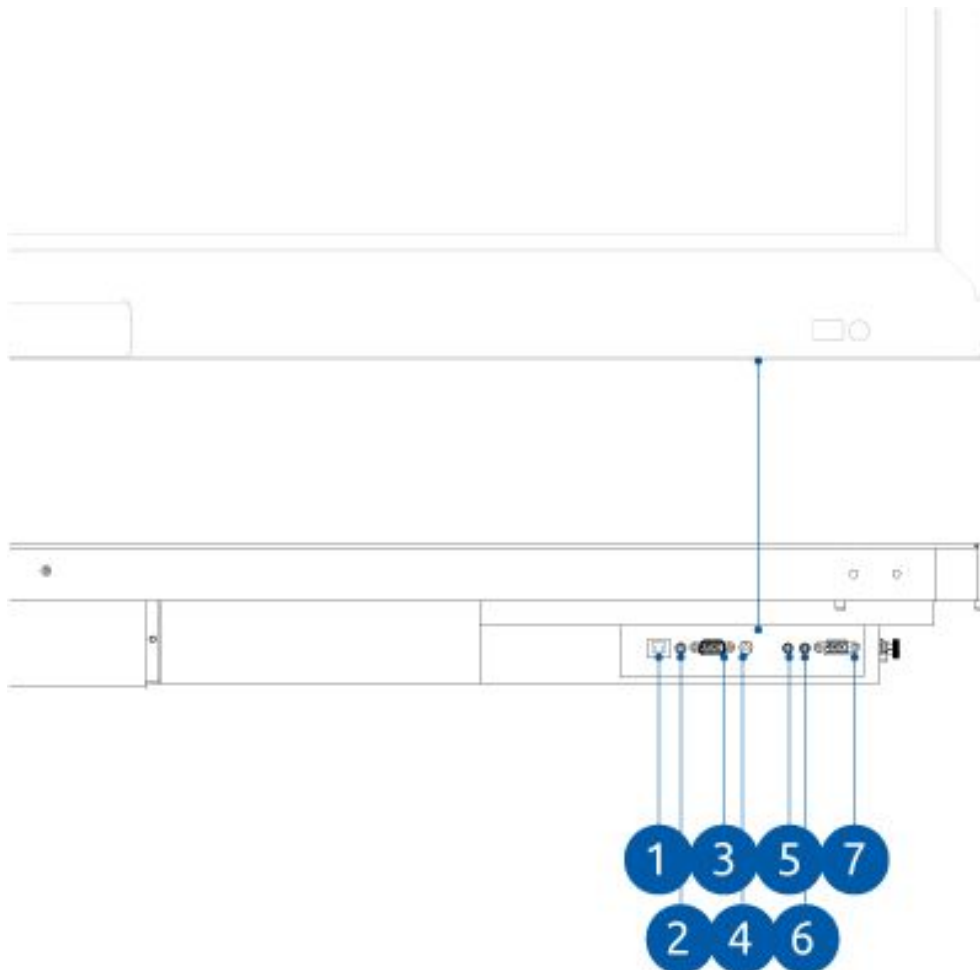
1. AC IN
2. Power schakelaar
3. Blu-raymodule
4. NFC reader/writer
5. Aan/uit-knop
6. PC module
7. Module slot voor toekomstige updates
8. Geïntegreerde verbindingen (zijkant)
9. Mogelijkheid voor aansluiting whiteboard panelen
10. Webcam bevestiging
11. USB-poort 2.0
12. ProWrite® antenne
13. Geïntegreerde verbindingen (onderkant)

Geïntegreerde verbindingen (zijkant)



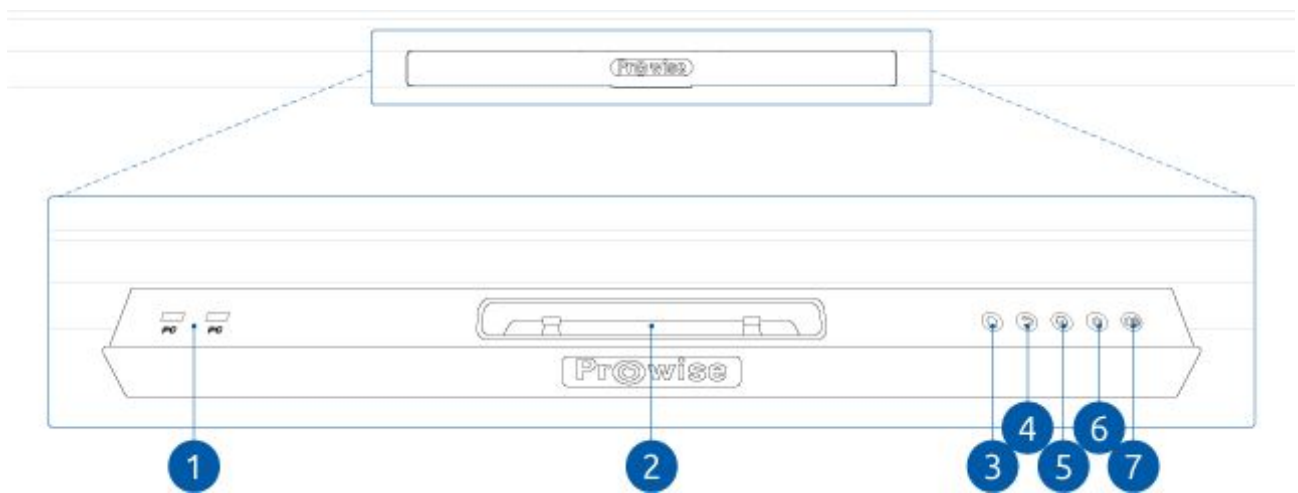
1. Module slot voor toekomstige updates
2. USB 2.0-poort
3. HDMI IN 1(4K)
4. HDMI IN 2(2.0 4K)
5. HDMI IN 3(MHL)
6. VGA doorlusing
7. AUDIO IN voor VGA 1
8. VGA IN 1
9. VGA IN 2
10. AUDIO IN voor VGA 2
11. USB 3.0
12. USB Touch voor externe PC/Mac

Geïntegreerde verbindingen (onderkant)



1. LAN-poort voor OTA updates
2. Analoge-uitgang (audio)
3. RS232
4. Digitale uitgang (audio)
5. AV IN
6. Audio IN voor VGA 3
7. VGA IN 3

Pen-tray



1. USB 2.0-poorten
2. NFC-sensor
3. Pen-oplader
4. Swipe om aan te zetten
5. Home-knop
6. Terug-knop
7. Instellingen-knop
8. Volume – knop
9. Volume + knop

4.2.Touchscreen in- en uitschakelen

Inschakelen

1. Schakel het touchscreen in door aan de linkerkzijde van het touchscreen de stroomschakelaar om te zetten.
2. Zorg ervoor dat het touchscreen is aangesloten op de netspanning.

Er zijn drie manieren om het touchscreen aan te zetten, namelijk:

1. Druk op de powerknop. Het LED logo van Prowise, aan de voorzijde van het touchscreen, knippert vervolgens twee keer. Aan het logo kun je zien dat het touchscreen aan staat.
2. Swipe over het LED logo van Prowise, aan de voorzijde van het touchscreen. Het logo knippert vervolgens twee keer ter indicatie dat het touchscreen aan staat.
3. Druk op de powerknop op de bijgeleverde afstandsbediening.

Uitschakelen

1. Schakel het touchscreen uit door op de powerknop te drukken.
2. Het touchscreen wordt binnen tien seconden automatisch uitgeschakeld.
3. Onderbreek het uitschakelen door op de "Annuleer" knop te drukken. Druk op "OK" om het touchscreen direct uit te schakelen.
4. Schakel de stroomtoevoer uit door de stroomschakelaar om te zetten.



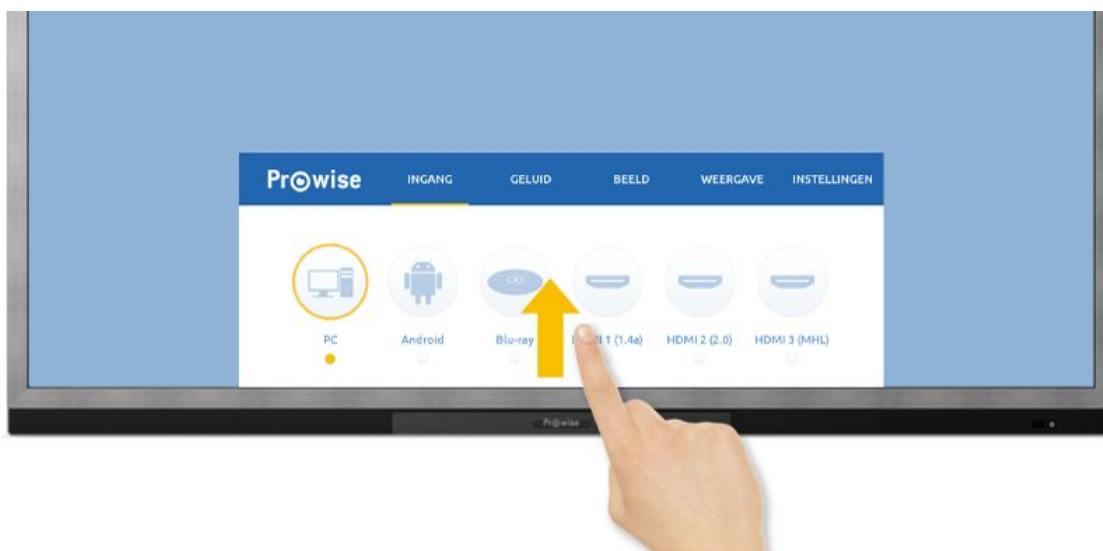
Tip: Schakel het touchscreen volledig uit met behulp van de stroomschakelaar en verwijder de kabel(s) bij het verplaatsen van het touchscreen.

4.3.Menu oproepen

In het menu kun je diverse instellingen van het Pro Line touchscreen beheren, zoals: wisselen tussen ingangen, beeld- en geluidinstellingen en overige instellingen. In dit hoofdstuk wordt de inhoud van het menu kort uitgelegd. In het hoofdstuk, '[Het touchscreen van A tot Z](#)', wordt de inhoud van het menu uitgebreid toegelicht.

Er zijn vier manieren om het menu op te roepen, namelijk:

1. Houd twee vingers, minimaal 2 seconden op het scherm van het touchscreen gedrukt. Je komt direct in het tabblad 'ingangen'.
2. Druk op de menu-knop in de pen-tray van het touchscreen. Je komt direct in het tabblad 'ingangen' terecht.
3. Sleep met je vinger vanuit de onderkant van het scherm, de zwarte omlijning (het passepartout), naar boven. Zie onderstaande afbeelding ter illustratie.
4. Druk op de input-knop op de afstandsbediening. Je komt direct in het tabblad 'ingangen' terecht.



Pen-tray

In de pen-tray bevinden zich, naast de pen-oplader van de ProWrite pen, het bedieningspaneel en een tweetal USB-poorten (USB 2.0), welke met de interne PC-module verbonden zijn.

De pen-tray bevindt zich aan de onderkant van het touchscreen. Je opent de lade door deze naar voren te schuiven.

Waarschuwing: Sluit de pen-tray niet wanneer er een USB-stick in de USB-poort zit.

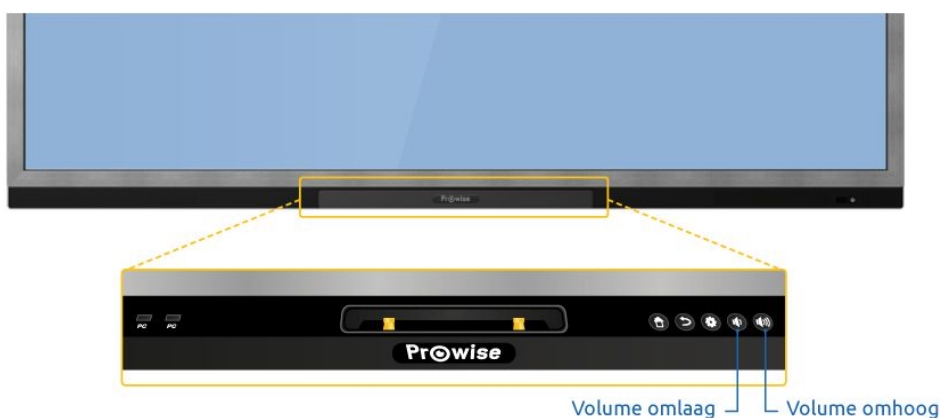
Via het bedieningspaneel in de pen-tray kun je de volgende instellingen beheren:

Volume instellen

Je kunt het volume regelen (het geluid harder of zachter zetten) met de volumeknoppen in de pen-tray. Als je de knoppen voor het volume gebruikt, verschijnt er een balk op het touchscreen die het volume weergeeft.

Tip: De volumebalk is door middel van de touch-functie ook met je vingers te bedienen.

In het hoofdstuk '[Het touchscreen van A tot Z](#)' lees je meer over de geavanceerde instellingen met betrekking tot het volume.



Tip: zie *Belangrijke veiligheidsinstructies voor informatie over gehoorbeschadiging.*

4.4. Overige knoppen in het bedieningspaneel

Onderstaande knoppen maken ook deel uit van het bedieningspaneel in de pen-tray:

- Home-knop
- Met de home-knop navigeer je, vanuit een andere ingang dan de PC, terug naar de PC-module. Ook kun je hiermee het tabblad 'instellingen' afsluiten.
- Terug-knop
- De terug-knop functioneert als een 'vorige'-knop. Hiermee kun je bijvoorbeeld het menu sluiten.

5.Het touchscreen van A tot Z




5.1.Gebruik van de afstandsbediening

Schematische weergave en uitleg van de knoppen

De afstandsbediening heeft twee verschillende functietoetsen, namelijk primaire en secundaire functietoetsen.



Primaire functietoetsen Functieomschrijving

1. Power	Zet je scherm in de standby-modus Indien het scherm op standby staat, kun je het scherm inschakelen door middel van de power-knop
2. Mute	Geluid dempen
3. Windows knop	Hiermee open je het startmenu in Windows
4. Space	Spatie-knop (PC)
5. Alt+Tab	Wisselen tussen programma's (PC)
6. Alt+F4	Het actieve programma sluiten (PC)
7. Numerieke toetsen (0 – 9)	Numerieke selectieknoppen
8. Freeze	Pauzeer de huidige weergave op het scherm of hervat de weergave op het scherm. De freeze-functie kan ook opgeheven worden door het scherm aan te raken.
9. Display	Geeft informatie weer of de huidige ingang, resolutie en vernieuwingsfrequentie
10. Input	Opent het 'ingangen' tabblad
11. Home	Indien een andere ingang dan 'PC' actief is, dan keer je met deze knop terug naar de PC-ingang
12. Menu	Opent het menu
13. Overige gekleurde knoppen (rood, groen, geel en blauw)	Deze knoppen zijn gereserveerd voor toekomstige updates
14. 	De weergave op het scherm wordt tijdelijk uitgeschakeld. Het scherm wordt zwart weergegeven.
15. 	Backspace (PC)
16. ↑	Navigatieknop – omhoog
17. ←	Navigatieknop – links
18. →	Navigatieknop – rechts
19. ↓	Navigatieknop – omlaag
20. Enter	Selectie bevestigen
21. 	Deze knop is gereserveerd voor toekomstige updates
22. Back	Terug knop

23. PgUp	Naar vorige pagina (PC)
24. PgDn	Naar volgende pagina (PC)
25. CH.+ \ CH.-	Deze knop is gereserveerd voor toekomstige updates
26. VOL+ \ VOL-	Regel het volume (het geluid harder of zachter zetten)
27. F1-F12	Functietoetsen (PC)

Tip: met de freeze-functie (8) kun je de huidige weergave op het scherm pauzeren of hervatten.



Secundaire functietoetsen Functieomschrijving

Let op: Onderstaande knoppen werken alleen in combinatie met Blu-raymodule:

1. D.MENU	Disc menu
2. D.TITLE	Disc titel oproepen > Instellen van de disc (media)
3. D.USB	Openen van Media Center. Selecteer een USB-bron (DVD). Let op: Er dient een SD-kaart of een USB-stick met media in de Blu-raymodule aanwezig te zijn.
4. D.SETUP	Systeem-menu (hoofd menu)
5. D.CLEAR	Deze knop is gereserveerd voor toekomstige updates
	Terugspoelen
	Vooruitspoelen
	Play / pauze
	Vorige
	Volgende
	Stop
Angle	Camerahoek (afhankelijk van media)
Subtitle	Ondertiteling
	DVD eject
GOTO	Ga naar
AUDIO	Wissel audiospoor
REPEAT	Herhaal / beeld kalibreren

Hoek van de afstandsbediening

Richt de afstandsbediening op de ontvanger in het scherm. De afstandsbediening heeft een bereik van ongeveer 8 meter.

Let op: Het bereik van de afstandsbediening kan belemmerd worden door obstakels en/of omgevingsfactoren.



5.1.1. Plaatsing van de batterijen

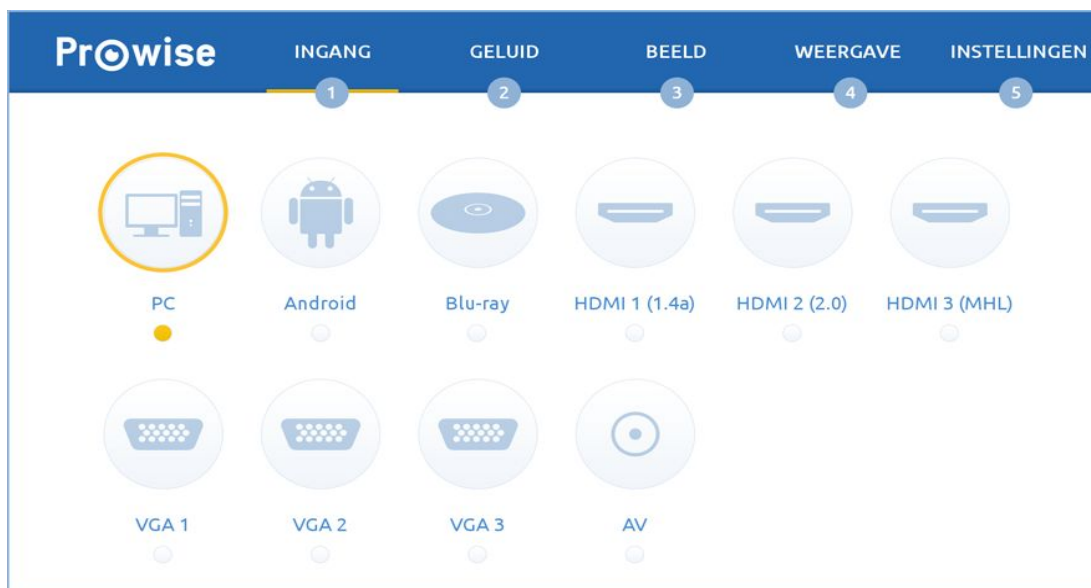
Plaats voor gebruik de twee bijgeleverde batterijen (1.5V, AAA) in de afstandsbediening. Wanneer de afstandsbediening niet of slecht reageert, zijn de batterijen waarschijnlijk leeg. Je vervangt de batterijen als volgt:

1. Verwijder voorzichtig het afdekplaatje aan de achterzijde van de afstandsbediening.
2. Plaats twee (1.5V, AAA) batterijen in de afstandsbediening.
3. Plaats de batterijen zoals dit wordt aangegeven in de batterijhouder (min op min, plus op plus).
4. Plaats het afdekplaatje terug op de afstandsbediening.



5.2. Het menu van het Pro Line touchscreen

In het menu van de Pro Line touchscreen kun je navigeren tussen verschillende instellingen. Deze worden ondergebracht in de volgende tabbladen:



1. Ingang
2. Geluid
3. Beeld
4. Weergave
5. Instellingen

5.2.1. Ingang

Je kunt de gewenste ingang kiezen in het tabblad 'Ingang'. Het Pro Line touchscreen beschikt over meerdere ingangen: PC, Blu-ray, HDMI 1 (1.4a), HDMI (2.0), HDMI (MHL), VGA 1, VGA 2, VGA 3, AV en Android (de laatste is gereserveerd voor toekomstige updates).

Het touchscreen bevat drie verschillende HDMI-ingangen:

- HDMI 1: Maximaal Ultra HD – 4K op 30 Hz.
- HDMI 2: Maximaal Ultra HD – 4K op 60 Hz.
- HDMI 3: Maximaal Ultra HD – 4K op 30 Hz en ondersteuning voor MHL. Hiermee kun je onder andere een telefoon aansluiten op het scherm.

Let op: Naast de drie bovengenoemde HDMI-ingangen, zijn er ook drie VGA-ingangen. Deze zijn wel gelijk aan elkaar.

Als er geen actief signaal aanwezig is op een gekozen ingang, zal het touchscreen de volgende melding tonen: "Geen signaal". Na 60 seconden verschijnt de melding 'PC is nog actief, sluit de PC s.v.p. eerst af. Deze melding zal 10 seconden getoond worden, indien je niet op deze vraag reageert, schakelt het touchscreen automatisch naar de PC module.

5.2.2. Geluid

Om de volume-instellingen aan te passen, kies je in het menu voor het tabblad 'Geluid'.

In dit tabblad kun je het volgende aanpassen door middel van draaiknoppen:

1. Volume
2. Pas het volume aan door de knop naar links of rechts te draaien.
3. Lage tonen (bass)
4. Pas de lage tonen aan door deze te verlagen of verhogen.
5. Hoge tonen (treble)
6. Pas de hoge tonen aan deze te verlagen of verhogen.
7. Balans
8. Pas de links/rechts luidspreker balans aan.

Druk op "extern" wanneer je een externe luidspreker aan wilt sluiten. Druk op "intern" wanneer je gebruikt wilt maken van de speakers in het scherm.

Daarnaast zijn er nog een aantal voorgeïnstalleerde instellingen waar je uit kunt kiezen:

- Standaard
- Film
- Vergadering
- Klas

Het is ook mogelijk om het geluid volledig te dempen.

5.2.3.Beeld

In het tabblad 'Beeld' is het mogelijk om de beeldverhouding aan te passen, dit is afhankelijk van de gekozen ingang. Er zijn een aantal verschillende ratio's (verhoudingen):

- Auto
- 16:9
- 4:3
- PTP

5.2.4.Weergave

In het tabblad 'Weergave' kun je een aantal aspecten aanpassen, zoals:

1. Helderheid: Je kunt de helderheid van het scherm aanpassen, niet de verlichting (backlight) van het touchscreen.
2. Contrast
3. Tint
4. Scherppte

Je kunt ook kiezen uit voorgeïnstalleerde kleurtemperaturen, namelijk:

- Standaard
- Helder
- Kleurrijk
- Zacht

Let op: de instellingen die je kunt aanpassen kunnen per kanaal verschillen.

5.2.5. Instellingen

In het tabblad 'Instellingen' zijn de overige instellingen van het scherm te beheren, namelijk:

Slaaptimer

Het Pro Line touchscreen heeft een handige timerfunctie: de slaaptimer. Stel een tijd in, van 10 tot 120 minuten. De slaaptimer telt af, als de tijd verstreken is wordt het touchscreen automatisch uitgeschakeld. De instellingen van de slaaptimer kunnen ten alle tijden gewijzigd of uitgeschakeld worden.

Auto updates

Auto updates – oftewel automatische updates – staan standaard uitgeschakeld. Je kunt zelf aangeven of automatische updates geaccepteerd worden. Bij elke update ontvang je een melding met de vraag of je het scherm wilt updaten.

***Let op:** Voor auto updates is een wifi / internetverbinding noodzakelijk.*

Taal

De taal van het menu kun je wijzigen in Engels, Deens, Nederlands, Frans, Duits, Italiaans, Zweeds, Noors en Spaans.

De taalwissel geldt enkel voor het menu.

Gebruiksmenu

Standaard roep je het menu op door met 2 vingers het touchscreen 2 seconden aan te raken. Er zijn meerdere manieren om het menu op te roepen. Je kunt ook voor één specifieke manier kiezen door de andere oproep mogelijkheden uit te schakelen.

Toetsen- of IR-vergrendeling

De toetsen van het bedieningspaneel kunnen worden vergrendeld evenals IR: de afstandsbediening. De IR-vergrendeling is een slot op de afstandsbediening. Het is niet mogelijk om zowel de toetsen- als de IR-vergrendeling gelijktijdig toe te passen.

LED logo

Het LED logo, aan de voorzijde van het touchscreen, kun je uitschakelen. Dit houdt in dat je de LED lamp in het logo uitzet, NFC blijft werkzaam. Dit kan minder storend zijn als je bijvoorbeeld een film wil kijken in een verduisterd vertrek.

RS232

De seriële bediening, RS232, kun je uitschakelen om bijvoorbeeld beveiligingsredenen. De codes voor RS232 kun je vinden op onze [website](#).

NFC-instellingen

NFC is de afkorting van Near Field Communicatie, vrij vertaald: “draadloos, dichtbij, communicatie”. Het is een draadloze communicatiemethode, vergelijkbaar met wifi. In het Pro Line touchscreen is de NFC-technologie verwerkt, waardoor je eenvoudig kunt inloggen met behulp van een ID kaart.

De werking van NFC wordt uitgebreid besproken in het hoofdstuk '[NFC-technologie](#)'.

Netwerkinstellingen

Standaard staat wifi voor auto-updates uitgeschakeld. Om wifi in te schakelen, dien je dat te doen in de netwerkinstellingen. Naast wifi kan er ook een netwerk kabel worden aangesloten op poort 13 (zie: [Knoppen en aansluitingen](#)).

Let op: Indien wifi wordt ingeschakeld, dan wordt de bedrade aansluiting uitgeschakeld.

5.3.ProWrite-technologie

Met de door Prowise ontwikkelde ProWrite-technologie wordt schrijven en tekenen op een Pro Line scherm levensecht. Door de drukgevoelige punt maak je eenvoudig dikke en dunne lijnen waardoor je teksten en tekeningen er natuurlijk uitzien. Breng eenvoudig correcties aan met gum aan de bovenzijde van de pen. Met de multifunctionele knoppen wissel je gemakkelijk van kleur of navigeer je vanaf een afstand door je presentatie. Je hoeft deze tools dus niet meer in de Presenter werkbalk te selecteren.

Let op: De ProWrite-technologie wordt op dit moment alleen ondersteund in combinatie met de [Prowise Presenter desktop applicatie](#) en PC-module.

De ProWrite pen



De pen-tray is een veilige opbergplek voor de ProWrite pen. Ook wordt de ProWrite pen hierin opgeladen, zelfs als het touchscreen in de standby modus staat.

De ProWrite pen heeft een LED-indicator (B), hieraan kun je de status aflezen. Bevindt de ProWrite pen zich in de pen-tray dan kan de LED-indicator op 3 manieren communiceren:

- Rood-groen knipperen: De batterij van de ProWrite pen wordt opgeladen.
- Rood opgelicht: De batterij van de ProWrite pen is volledig opgeladen.
- Geen indicatie of groen (gedimd) licht: Het Pro Line touchscreen is niet aangesloten op de netspanning of de hoofdschakelaar is uitgeschakeld. Is dit niet het geval, controleer dan of de ProWrite pen contact heeft met de metalen oplaadpunten. Verwijder eventueel de ProWrite pen uit de pen-tray en controleer of er niets in de pen-tray aanwezig is dat de ProWrite pen blokkeert. Plaats de ProWrite pen terug in de pen-tray en controleer of de LED indicator nu wel licht geeft.

Bevindt de ProWrite pen zich niet in de pen-tray dan kan de indicator op meerdere manieren communiceren:

- Groen (gedimd) opgelicht: De connectie tussen de ProWrite pen en het Pro Line touchscreen is optimaal.
- Groen knipperen: De connectie tussen de ProWrite pen en het Pro Line touchscreen is niet optimaal. Hoe vaker de LED-indicator knippert, hoe zwakker het signaal is.
- Geen indicatie: De ProWrite pen is gedeactiveerd of de batterij is leeg. Dit is eenvoudig te controleren: wanneer er geen indicatie te zien is, houd je de gum (A) ingedrukt en controleer je de LED-indicator (B). Wanneer deze rood (gedimd) oplicht, is de pen gedeactiveerd. Zo niet, dan is de batterij van de ProWrite pen leeg en dient deze opgeladen te worden.

Tip: Wanneer de ProWrite pen volledig is opgeladen, kan deze ca. 32 uur gebruikt worden. Dit is afhankelijk van het veelvuldig gebruik.

Activeren van de ProWrite pen

De batterij van de ProWrite pen is opgeladen bij ontvangst. Je hoeft de pen alleen nog maar de activeren:

1. Houd de bovenste knop (A) ingedrukt.
2. Druk tegelijkertijd met de bovenste knop, in de juiste volgorde, de volgende knoppen in: down-knop (v), up-knop (^), down-knop (v) en als laatste nogmaals de up-knop (^).

De LED indicator (B) wordt groen als het activeren van de pen geslaagd is (zo niet: herhaal bovenstaande stappen).

Deactiveren van de ProWrite pen

Om de batterij van de ProWrite pen opgeladen te houden tijdens een langere tijd dat de pen niet gebruikt wordt, bijvoorbeeld gedurende de zomervakantie, dien je de volgens de volgende stappen te deactiveren:

1. Houd de bovenste knop (A) ingedrukt.
2. Druk tegelijkertijd met de bovenste knop, in juiste volgorde, de volgende knoppen in: up-knop (^), down-knop (v), up-knop (^) en als laatste nogmaals de down-knop (v).
3. De LED-indicator (B) wordt rood als het deactiveren van de pen geslaagd is (zo niet: herhaal bovenstaande stappen).

Koppelen van de ProWrite pen

Voor jouw gemak worden onze ProWrite pennen en Pro Line -touchscreens reeds gekoppeld geleverd.

Tip: *Werkt de ProWrite niet op het Pro Line touchscreen? Koppel dan de pen opnieuw aan het touchscreen.*

Je kunt de ProWrite pen maar aan één Pro Line touchscreen tegelijkertijd koppelen.

De ProWrite pen koppelen aan het Pro Line touchscreen:

1. Houd de bovenste- (A) en de up-knop (^) tegelijkertijd in voor 2 seconden.
2. De LED-indicator (B) zal nu snel knipperen.
3. Houd de pen in de buurt van de ProWrite antenne.
4. Wanneer de LED-indicator (B) drie keer langzaam knippert, dan is het koppelen geslaagd.

De ProWrite pen wordt ontkoppeld, zodra je deze aan een ander Pro Line touchscreen koppelt.

Waarschuwing: *Leg geen geleidende voorwerpen over de metalen contactpunten in de pen-tray, hierdoor kan kortsluiting ontstaan waardoor het laadstation beschadigd of defect kan raken.*

ProWrite in combinatie met Prowise Presenter

Zoals eerder beschreven wordt de ProWrite-technologie op dit moment alleen ondersteund in combinatie met de [Prowise Presenter desktop applicatie](#).

Installeer onze Presenter desktop applicatie voor meer uitleg, informatie en ontdek alle mogelijkheden van de ProWrite-technologie.

5.4.NFC-technologie

De NFC-technologie werkt momenteel met de volgende besturingssystemen: interne PC-module, Microsoft Windows 8 en 10. In het menu van het Pro Line touchscreen kun je een ID kaart instellen om gebruik te maken van de NFC-technologie. Doorloop de volgende stappen om je ID kaart in te stellen:

1. Kies in het menu van het Pro Line touchscreen voor 'Instellingen' en vervolgens voor 'NFC instellingen'.
2. Vul je gebruikersnaam en wachtwoord in.
3. Belangrijk: de gebruikersnaam en het wachtwoord voor de NFC-instellingen moeten exact overeenkomen met de gegevens die je gebruikt in Microsoft Windows.
4. Druk op 'Pas toe' om bovenstaande gegevens te bevestigen.
5. Houd je ID kaart voor het LED logo aan de voorkant van het touchscreen om je ID kaart te registreren. Werkt het niet? Herhaal dan de bovenstaande stappen.

Let op: De ID kaart dien je gecentreerd tegen het LED logo aan te houden.

Let op: Om gebruik te maken van NFC heb je de Touch Service Tool en een interne PC module nodig.

5.5. Blu-raymodule

De Blu-raymodule is standaard meegeleverd met het Pro Line touchscreen. De Blu-raymodule speelt media in de hoogst mogelijke kwaliteit af.



1. Invoer voor een SD-kaart
2. USB-aansluiting
3. Media disc uitwerpen
4. Start/pauzeer mediabestand
5. Stop afspelen van mediabestand

De Blu-raymodule werkt onafhankelijk van de PC, waardoor de module niet als lokaal station beschikbaar is. De Blu-raymodule kan niet communiceren met de PC, maar je kunt de module wel aansturen met behulp van de afstandsbediening. Je hoeft hiervoor geen software te installeren.

De Blu-raymodule heeft de volgende functies:

- DVD's en CD's afspelen
- Foto's afspelen
- Blu-ray's afspelen

Let op: Selecteer de Blu-raymodus vóór het invoeren of uitwerpen van een media discschijf.

Het gebruik van slechte kwaliteit schijven kan leiden tot beschadiging van de Blu-raymodule. Originele Blu-ray's, DVD's, CD's etc. geven het beste resultaat.

Afspelen

Je kunt bovenstaande media als volgt afspelen:











1. Open het menu, navigeer naar het tabblad 'Ingangen' en selecteer de Blu-ray-input.
2. Voer de media in. De Blu-raymodule speelt de media automatisch af.
3. Bedien de Blu-raymodule met de bijgeleverde afstandsbediening.
4. Druk op de eject-knop (▲) om de schijf uit te werpen.

Let op: zorg bij het invoeren van de media disc in de Blu-raymodule ervoor – als je voor het scherm staat – dat de onderkant van de media disc naar je gericht is.

Druk op de 'Stop' knop om de huidige weergave te stoppen. De Blu-raymodule onthoudt dan waar de weergave gestopt is. Druk op de 'Play' knop om de weergave te hervatten.

Druk twee keer op de 'Stop' knop om het afspeelgeheugen te wissen. Druk op de 'Play' knop om de weergave vanaf het begin te starten.

De Blu-raymodule ondersteunt de volgende formaten:

Media Type	Disc Logo	Recorded Contents	Disc (12cm) Capacity
BD-ROM, BD-R, BD-RE		High Definition (HD) movie and music discs	Single layer: 25GB Double layer: 50GB
DVD-ROM		High quality movie and music discs	Single layer: 4.7GB Double layer: 8.5GB
CD-ROM		CDDA	650M; 700M
DVD+R (Finalized)		DVD-Video (AUDIO+VIDEO)	4.7GB
DVD+RW (Finalized)			
DVD-R (Finalized)			
DVD-RW (Finalized)			
CD-R/RW (Finalized)		Supported Audio File format: MP3, WMA, AAC	650M; 700M
DVD-R/RW; DVD+R/RW (Finalized)		Supported Video File format: MKV, TS, AVI, MPG, RMVB, DivX Supported Picture File format: JPEG	4.7GB
SD-Card		Supported other File format: AVCHD	Media Capacity Until 32GB

5.6.PC-module

De PC-module is een PC speciaal ontwikkeld voor de integratie met een Prowise touchscreen. De module kan worden voorzien van de meest gangbare besturingssystemen, zoals Microsoft Windows 7, 8 en 10.



1. Wifi antenne
2. USB 2.0 poorten
3. Aansluiting voor microfoon
4. Aansluiting voor koptelefoon
5. VGA out
6. USB 3.0-poorten
7. LAN-poort
8. HDMI-poort
9. Display-poort

5.6.1. Inschakelen

Kies in het tabblad 'Ingang' voor de optie 'PC' om de PC-module in te schakelen.

Inschakelen vanuit de standby-modus

Als de PC-module in standby-modus staat, wordt het LED logo – aan de voorzijde van het scherm – afwisselend helder en minder helder. Druk op de power-knop van de afstandbediening, swipe over het LED logo of druk op de powerknop van het touchscreen om het touchscreen vanuit de standby modus in te schakelen.

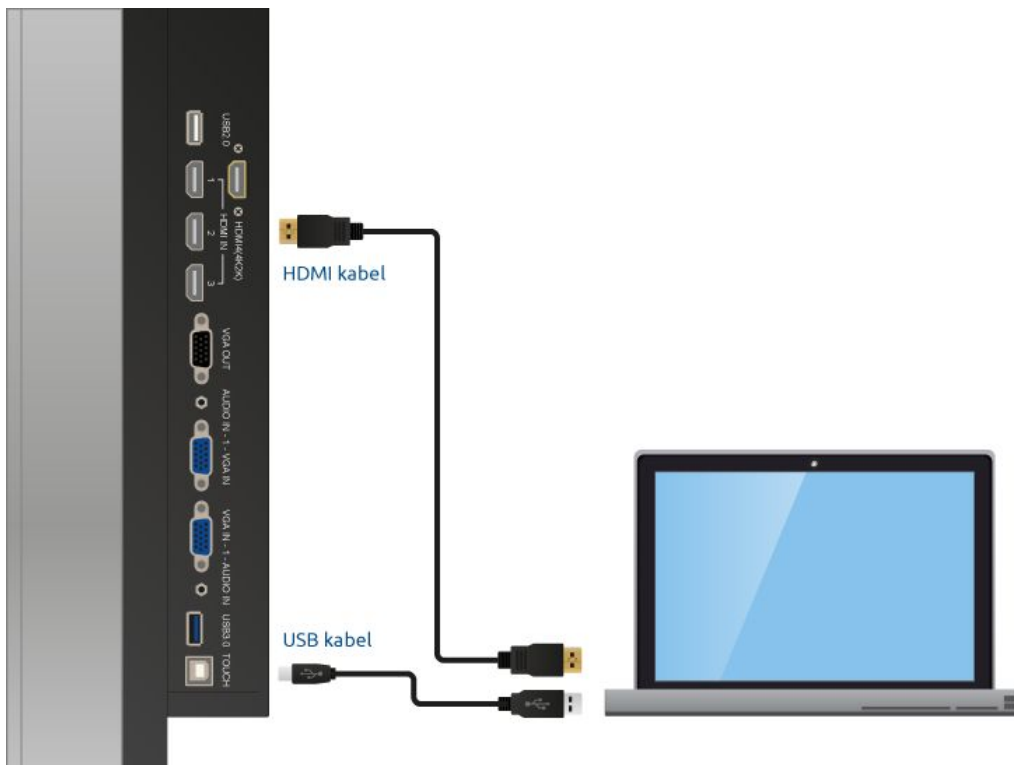
5.6.2. Uitschakelen

Sluit Microsoft Windows af door op de start-knop te drukken en vervolgens op 'Uitschakelen'. Je kunt nu het touchscreen uitschakelen. Het touchscreen schakelt automatisch – na 60 seconden – over naar de standby-modus.

Wanneer de PC-module niet reageert, kun je deze resetten door de powerknop ongeveer 5 seconden ingedrukt te houden. De PC-module sluit vervolgens 'gedwongen' af.

Als de PC-module uitgeschakeld is, licht het LED logo aan de voorzijde van het scherm op. Druk op de power-knop op de afstandsbediening of via het bedieningsmenu van het touchscreen om de PC-module weer op te starten.

5.7. Verbinden met een externe PC middels HDMI



Aan de rechterzijde van het scherm zit naast een HDMI-aansluiting ook een USB touch-aansluiting. Deze kun je gebruiken voor het aansluiten van een externe PC.

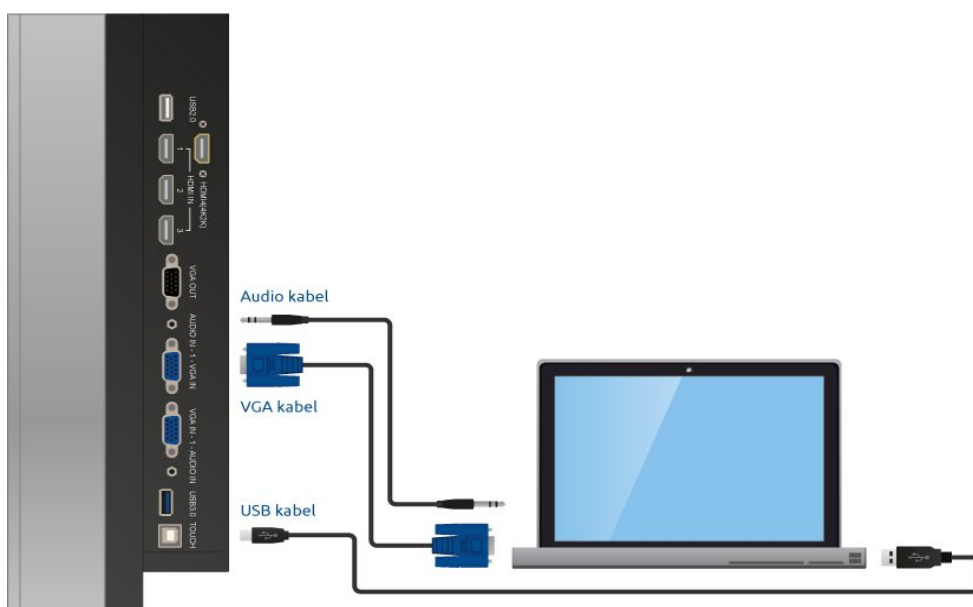
1. Sluit een HDMI-kabel aan op een HDMI-poort van de externe PC en op de HDMI-ingang van het touchscreen.
2. Sluit de USB-kabel aan op de touch USB-poort en op een USB-poort van de externe PC.
3. Zodra alle kabels zijn aangesloten kun je het touchscreen en de externe PC aanzetten.
4. Navigeer met de input-knop naar de HDMI-modus nadat de externe PC en het touchscreen zijn opgestart. Let op dat je de correcte HDMI-bron kiest.

Tips: In plaats van de HDMI-kabel kan ook een VGA- en audiokabel gebruikt worden. Lees in het volgend hoofdstuk '[Verbinden met externe PC via een audio- en VGA-aansluiting](#)' hoe dit werkt.

Wij raden je aan om een zo kort mogelijke USB-kabel te gebruiken, met een maximale lengte van 5 meter.

5.8. Verbinden met externe PC via een audio- en VGA-aansluiting

Je kunt de externe PC ook aansluiten middels een audio, USB touch en VGA kabel. De aansluitingen vind je aan de zijkant van het touchscreen.



1. Sluit de VGA-kabel aan op de VGA-poort van de externe PC en op de VGA-ingang van het touchscreen.
2. Sluit de audiokabel aan op de audio-uitgang van de PC en op de audio-uitgang van het touchscreen.
3. Sluit de USB-kabel aan op de touch USB-poort van het touchscreen en op een vrije USB-poort van de externe PC.
4. Als alle kabels zijn aangesloten, kun je het scherm en de externe PC aanzetten.
5. Navigeer met de menu-knop naar de VGA modus nadat de PC en het touchscreen zijn opgestart. Let op dat je de correcte VGA-bron kiest, namelijk de gekozen bron.

Tips: Voor een optimale beeld- en geluidskwaliteit raden wij aan om VGA- en audiokabels van hoge kwaliteit te gebruiken.

Wij raden je aan om een zo kort mogelijke USB-kabel te gebruiken, met een maximale lengte van 5 meter.

5.9. Software

Om gebruik te kunnen maken van alle functionaliteiten van het Pro Line touchscreen heeft Prowise unieke software ontwikkeld: de Touch Service Tool.

De touch module van het touchscreen kan gebruikt worden op zowel de PC-module als op een externe PC.

Wanneer je een externe PC gebruikt, ondersteunt de touch module de volgende besturingssystemen:

- Microsoft Windows XP, Vista, 7, 8 en 10
- Mac OS X
- Android
- Chrome

5.9.1. Drivers

Voor een optimale werking van de PC-module is het van belang dat de juiste drivers en stuurprogramma's geïnstalleerd worden. De meest actuele drivers voor de PC-module kun je vinden op [onze website](#).

5.9.2. Touch Service Tool

De Touch Service Tool is ontwikkeld om jouw een maximale gebruikerservaring te bieden. Met behulp van deze tool kun je de touch module geheel naar wens instellen. Verderop in dit hoofdstuk wordt uitgelegd hoe je de Touch Service Tool kunt installeren.

Om alle functionaliteiten van het Pro Line touchscreen te gebruiken is de Touch Service Tool onmisbaar. De Touch Service Tool is onder andere noodzakelijk voor het gebruik van NFC.

Tip: Indien je gebruik maakt van een beheerd netwerk, zal jouw systeembeheerder naar alle waarschijnlijkheid zorg dragen voor de installatie van de Touch Service Tool. Controleer daarom eerst of de Touch Service Tool al is geïnstalleerd voordat je hier mee aan de slag gaat.

5.9.2.1. Instellen van de Touch Service Tool

Zorg ervoor dat je altijd de laatste versie van de Touch Service Tool geïnstalleerd hebt. De meeste recente versie kun je vinden op de [website van Prowise](#).

Open de download met de naam "setup.exe" en volg de aanwijzingen op het scherm. Als de installatie voltooid is start de Touch Service tool automatisch op.

5.9.2.2. Mogelijkheden van de Touch Service Tool



Onderdeel

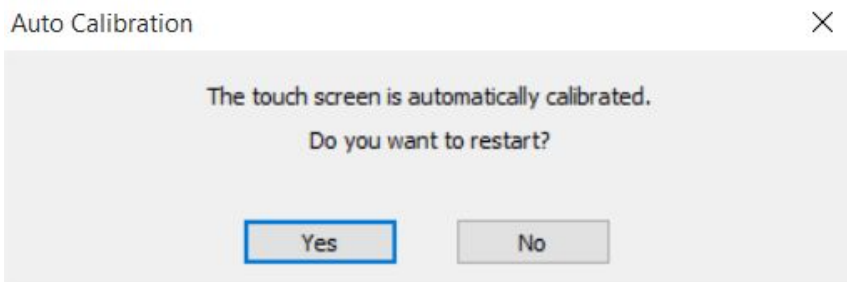
Omschrijving

1. Reset	Automatisch kalibreren van de touch module
2. Instellingen	De touch module instellen
3. Schrijfhulp	Multi touch in- of uitschakelen
4. Ondersteuning	Opent de Prowise service pagina

Reset

Als het touchscreen niet juist is gekalibreerd, druk dan op de knop 'Kalibreer' om het touchscreen automatisch opnieuw te kalibreren.

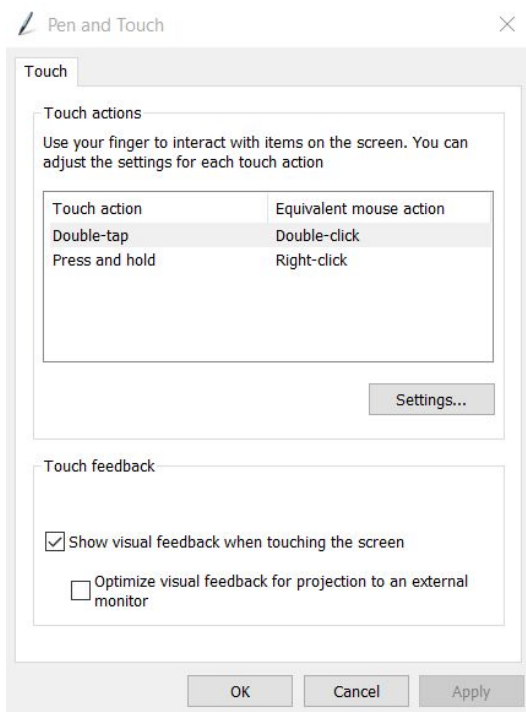
Wanneer de touch module is gekalibreerd verschijnt onderstaande melding, zie onderstaande afbeelding. Om de kalibratie te voltooien dien je de PC opnieuw op te starten.



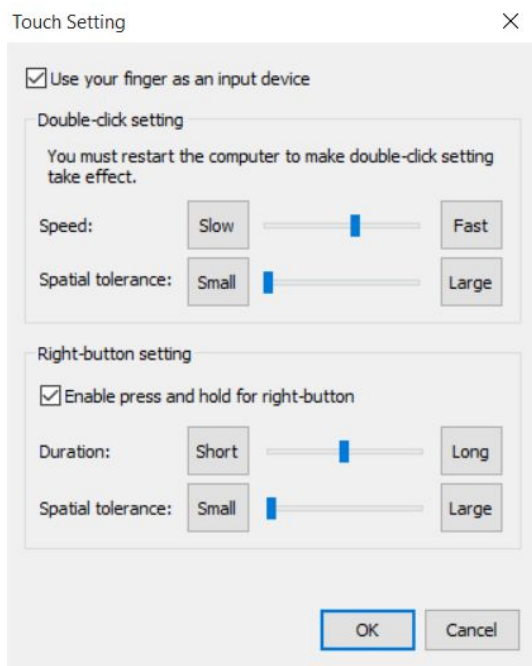
Instellingen

Druk op de knop 'instellen' om de handelingen betreft het (dubbel)klikken en de rechtermuisknop functie op je touchscreen te wijzigen. De opties in het instellingen-menu zijn afhankelijk van de gekozen touch instelling (single- of multitouch). Hoe je de instellingen van de touch module wijzigt, lees je in het volgende hoofdstuk.

Multi touch menu



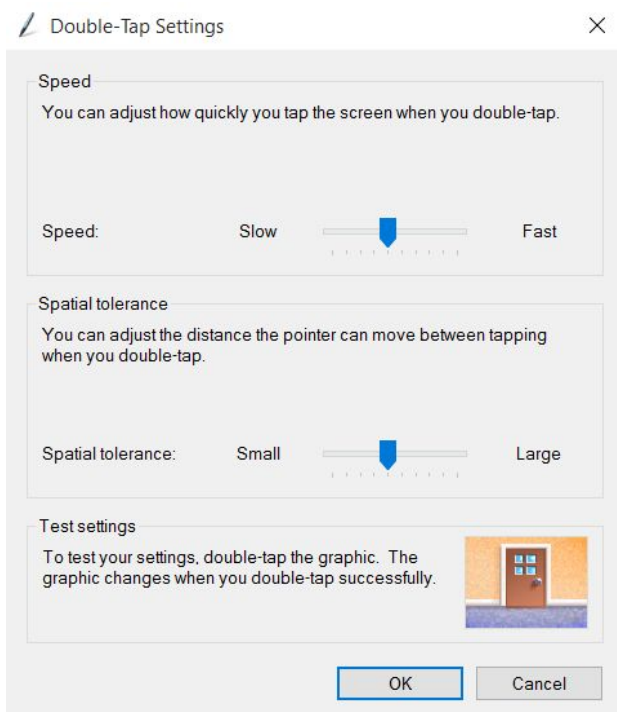
Single touch menu



Instellingen voor Multi touch modus

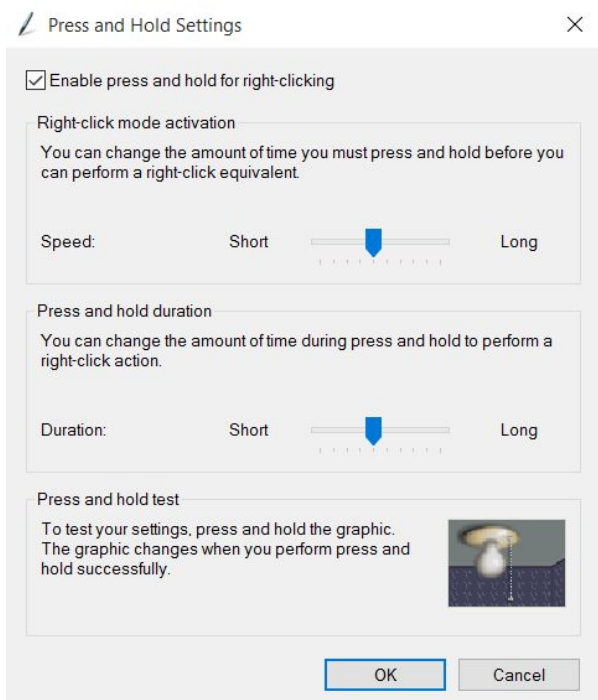
Is jouw touchscreen ingesteld op multi touch? Dan kun je de onderstaande handelingen persoonlijk instellen.

- Dubbeltikken; tik twee keer, snel achter elkaar op dezelfde plaats op het touchscreen.
 - Snelheid van het tikken; De snelheid die nodig is om dubbel te klikken voordat een actie wordt uitgevoerd.
 - Toegestane positie-afwijking; De afstand tussen de kliks wanneer je twee keer na elkaar klikt. Hoe dichterbij elkaar je dit zet hoe preciezer je moet drukken
- Rechtermuisknop op een touchscreen drukken en vasthouden; houd je vinger vast op het touchscreen.
 - Het in- of uitschakelen van rechtermuisklik bij het inhouden van de knoppen. De tijd die nodig is om de actie uit te voeren.



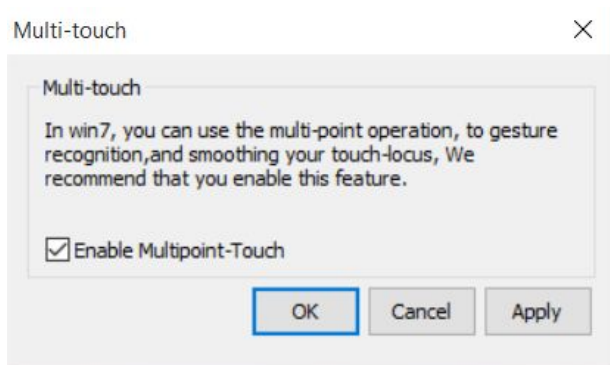
Hierbij kunnen de volgende instellingen worden gewijzigd:

- Het in- of uitschakelen van rechtermuisklik bij het inhouden van de knoppen.
- De tijd die nodig is om de actie uit te voeren.



Instellingen voor Single touch modus

Wanneer je kiest voor single touch, raden wij je aan de aanbevolen instellingen te gebruiken.



Schrijfhulp

In het menu 'schrijfhulp' kun je Multi touch (het met meerdere vingers bedienen van het scherm) in- of uitschakelen. Multi-touch wordt op dit moment ondersteund door Microsoft Windows 7, 8 en 10.

Wij raden het aan om multi-touch te gebruiken als jouw software dit ondersteund.

Ondersteuning

Als je op de knop '[Website](#)' klikt word je automatisch doorverwezen naar de service pagina van Prowise.

6.FAQ - Veelgestelde vragen

Probleem

Controlelijst

Het geluid werkt niet.

1. Staat het volume hoger dan 0?
 2. Staat de mute-functie aan?
 3. Is er in het geluidsmenu gekozen voor 'intern'?
 4. Staat het volume in Microsoft Windows hoger dan 0?
 5. Is de audio-kabel, bij gebruik van een externe PC, goed aangesloten?
- Klik [hier](#) voor meer informatie met betrekking tot de (volume) instellingen.

Het scherm gaat niet aan, blijft zwart.

1. Is het scherm aangesloten op het stroomnetwerk en is de stroomknop van het scherm ingeschakeld?
2. Is de juiste bron geselecteerd?
3. Zijn, bij het gebruik van een externe PC, de aansluitkabels goed aangesloten?

Het beeld van het scherm is slecht of niet beeldvullend.

1. Controleer de schermresolutie.
 2. Klik met de rechtermuisknop op het bureaublad.
 3. Kies "Schermresolutie".
 4. Kies bij 'Resolutie' de optie 'aanbevolen' (3840×2160).
- Klik [hier](#) voor meer informatie met betrekking tot (beeld)instellingen.

De Blu-ray module speelt geen Blu-ray's af.

1. Ben je ervan op de hoogte dat de Blu-raymodule niet zichtbaar is in Windows, omdat de module onafhankelijk van de PC werkt.
2. Bedien de module met behulp van de afstandsbediening.

De afstandsbediening werkt niet.

1. Zijn de batterijen in de afstandsbediening goed geplaatst?
 2. Hebben de batterijen nog voldoende spanning?
 3. Dit kun je testen door de huidige batterijen te wisselen met nieuwe batterijen.
 4. Wordt de afstandsbediening rechtstreeks op het scherm gericht?
- Klik [hier](#) voor meer informatie met betrekking tot de afstandsbediening.

De werking van het bedieningsmenu is uitgeschakeld. Hoe schakel ik deze weer in?

De knoppen van het bedieningsmenu in de pen-tray kunnen in- en uitgeschakeld worden in het menu. Ga naar 'instellingen' en klik op 'toetsen vergrendeling'.

Hoe plaats ik een Disc in de Blu-raymodule?	Wanneer je voor het scherm staat moet de achterkant van de disc naar je toe wijzen.
De Blu-ray speelt niet af.	Controleer of de juiste input geselecteerd is. Selecteer de Blu-ray-ingang in het menu.
Hoe gebruik ik de freeze-functie van het scherm?	Met behulp van de freeze-knop op de afstandsbediening kun je de freeze-functie van het scherm activeren. Wanneer de freeze-functie is ingeschakeld, blijft het beeld op het scherm staan wat er op het moment van drukken op het scherm werd weergegeven.
Wat is de Touch Service tool?	Met de Touch service tool kun je de touch module instellen naar jouw persoonlijke voorkeuren. Tevens zorgt de Touch Service Tool ervoor dat je gebruik kunt maken van NFC.
Hoe stel ik de Bios instellingen op de Prowise PC module in voor installatie via het netwerk/PXE?	Het antwoord hierop vind je in de bijlage .
Moeten er drivers (stuurprogramma's) geïnstalleerd worden?	Voor het scherm hoeven geen drivers geïnstalleerd te worden. Wanneer je gebruik maakt van onze PC module is de installatie van de juiste drivers van belang. Als niet de juiste drivers worden geïnstalleerd kan de werking van het Prowise scherm negatief beïnvloed worden. De drivers voor de PC module kun je downloaden via de Prowise website of door middel van de meegeleverde CD. Klik hier voor meer informatie over drivers. Let op: om gebruik te kunnen maken van NFC dien je de Touch Service Tool te installeren.
Hoe kan ik gebruik maken van de gestures van MAC OS?	Met behulp van deze driver zijn de gestures van Mac OS toegankelijk op de Prowise Pro Line touchscreens. Installeer deze driver, sluit de MAC aan op het scherm en bedien het scherm zoals je dit gewend bent op je trackpad.
Wat zijn de specificaties van de Pro Line touchscreens?	De specificaties van de Pro Line touchscreens kun je vinden op onze website .

Hoe stel ik een ID kaart in, zodat ik gebruik kan maken van de NFC technologie?

Het antwoord op deze vraag vind je in [NFC hoofdstuk](#).

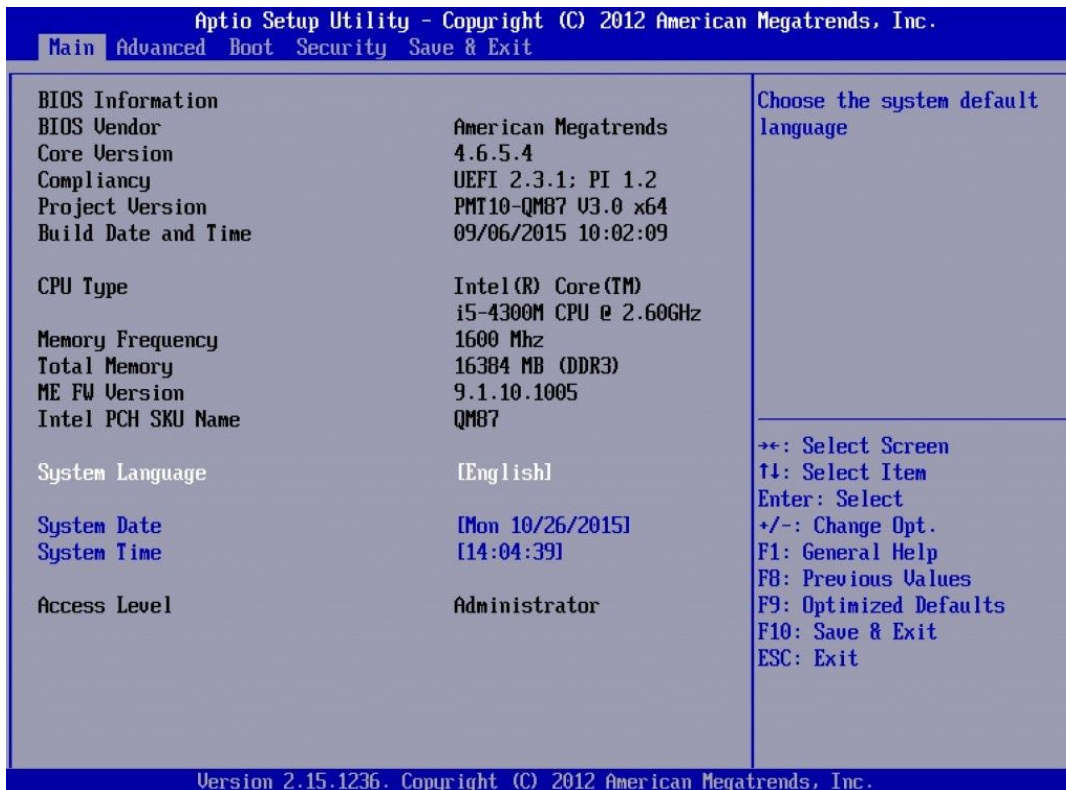
Mocht je extra hulp nodig hebben of heb je een andere vraag? Je kunt onze servicedesk bereiken via +31 (0)495 497110 of service@prowise.com

7. Bijlagen

7.1. BIOS-instellingen

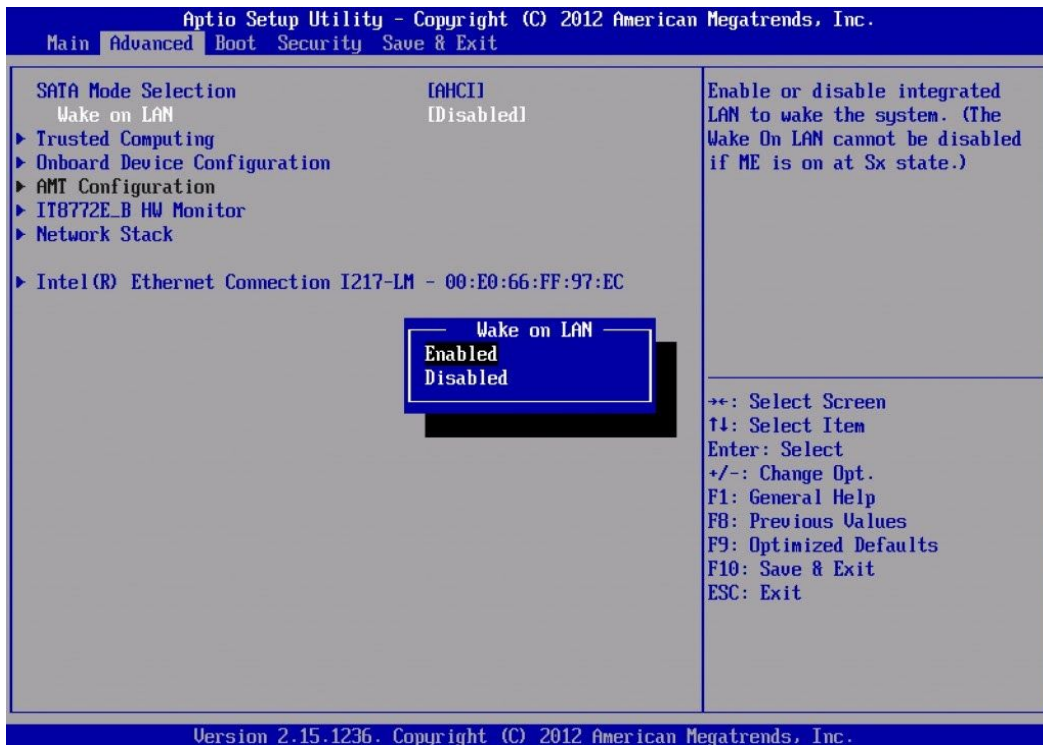
De BIOS opstarten

1. Gebruik de bijgeleverde afstandsbediening of sluit een extern toetsenbord aan op de PC-module, aan de rechterkant van het touchscreen.
2. Wanneer je de PC-module opstart, druk je herhaaldelijk op de F2 toets en je komt in de BIOS. Let op dat de "Input" op de "PC" stand staat.



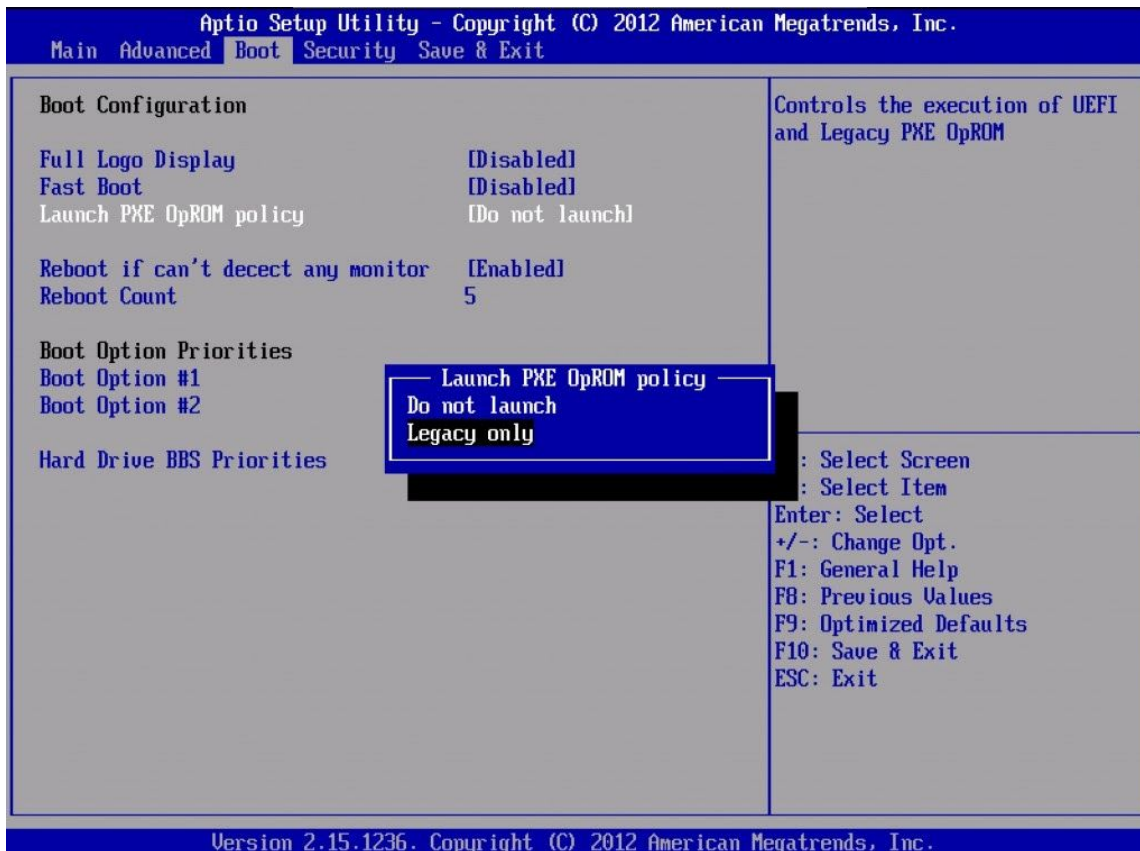
Wake-on-LAN in- of uitschakelen

1. Start de BIOS op (zie bovenstaande uitleg).
2. Navigeer naar het tabblad "Advanced" en selecteer vervolgens "Wake on LAN"
3. Om de Wake-on-LAN in te schakelen selecteer je "enable" en bevestig je deze keuze. Je schakelt de Wake on LAN uit door 'disable' te selecteren en de keuze te bevestigen.
4. Ga vervolgens naar het tabblad Save & Reset en kies voor "Save Changes and Reset". Druk op "Enter" en kies "Yes" om de wijzigingen op te slaan.



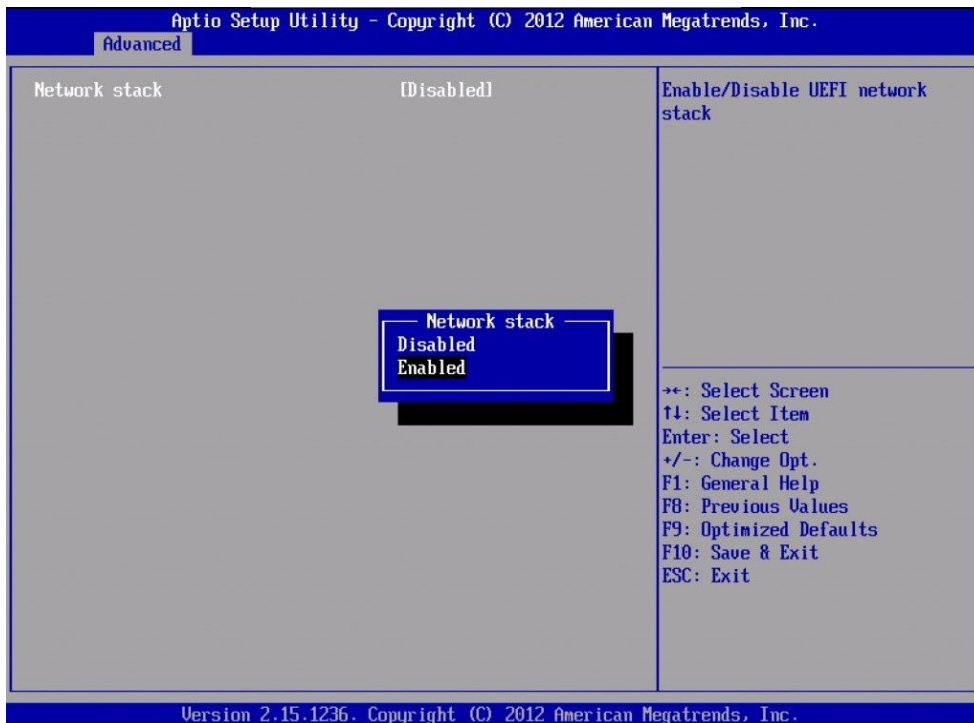
Instellen van Legacy PXE (LAN Boot)

1. Start de BIOS op. (zie bovenstaande uitleg)
2. Navigeer naar het tabblad "Boot" en selecteer "Launch PXE OpROM policy"
3. Om Legacy PXE in te schakelen selecteer je "Legacy only" en bevestig je deze keuze.
4. Ga vervolgens naar het tabblad "Save & Reset" en kies voor "Save Changes and Reset". Druk op "Enter" en kies "Yes" om de wijzigingen op te slaan.
5. Start de PC en de BIOS opnieuw op.
6. Ga opnieuw naar het tabblad "Boot". In de boot-opties is "IBA GE Slot 00C8 v1410" nu beschikbaar. Selecteer deze en stel deze in als eerste boot device.
7. Ga naar het tabblad "Save & Reset" en kies voor "Save Changes and Reset". Druk op "Enter" en kies "Yes" om de wijzigingen op te slaan.



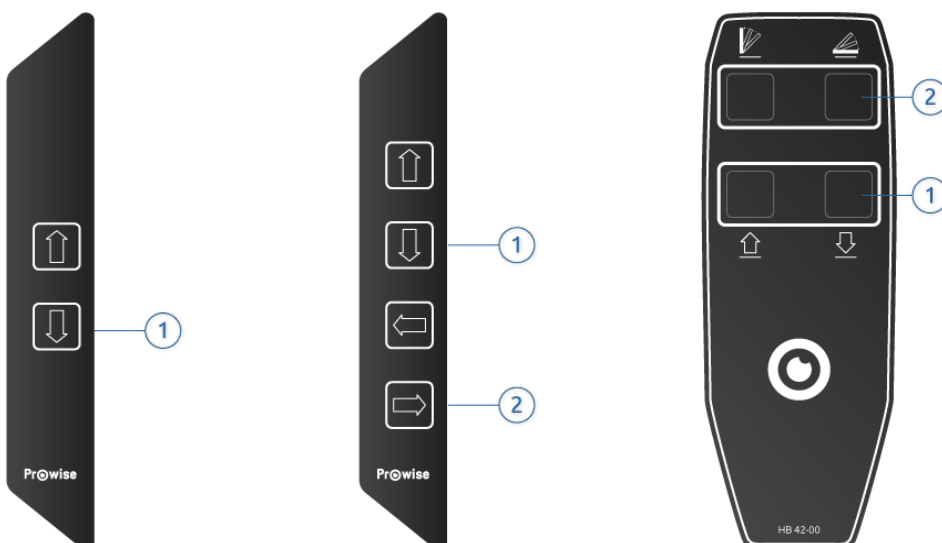
Instellen van UEFI PXE (LAN Boot)

1. Start de BIOS op. (zie bovenstaande uitleg)
2. Navigeer naar het tabblad "Advanced" en selecteer "Network stack"
3. Om UEFI PXE in te schakelen selecteer je "Enable" en bevestig je deze keuze.
4. Ga naar het tabblad "Save & Reset" en kies voor "Save Changes and Reset". Druk op "Enter" en kies "Yes" om de wijzigingen op te slaan.
5. Start de PC en de BIOS opnieuw op.
6. Navigeer naar het tabblad "Boot". In de boot opties zijn "UEFI: IP4 Intel®" en "UEFI: IP6 Intel®" nu beschikbaar (afhankelijk van de IP versie die je gebruikt). Selecteer deze en stel deze in als eerste boot device.
7. Ga naar het tabblad "Save & Reset" en kies voor "Save Changes and Reset". Druk op "Enter" en kies "Yes" om de wijzigingen op te slaan.



7.2. Het uitlijnen van de Prowise lift

Eens per maand dient de Prowise lift opnieuw uitgelijnd te worden. Door de lift regelmatig uit te lijnen zorg je ervoor dat de lift soepel blijft werken.



Stappenplan Prowise Duo- of Muurlift

1. Zet de lift in de laagste stand door de 'omlaag' knop (1) in te houden.
2. Laat de omlaag-knop (1) los.
3. Druk opnieuw op de omlaag knop (1) en houd deze ingedrukt tot de lift weer omhoog beweegt.
4. De lift is nu uitgelijnd.

Stappenplan Prowise Touch-tafel of All-in-One lift

1. Zet de lift in de laagste stand door de 'omlaag' knop (1) in te houden.
2. Laat de omlaag-knop (1) los.
3. Druk opnieuw op de omlaag knop (1) en houd deze ingedrukt tot de lift weer omhoog beweegt.
4. Zet de lift in de meest horizontale stand door de 'omlaag' knop (1) in te houden.
5. Laat de omlaag-knop (2) los.
6. Druk opnieuw op de omlaag-knop (2) en houd deze ingedrukt tot de lift weer omhoog beweegt.
7. De lift is nu uitgelijnd

Tip: Na het verplaatsen van een mobiele lift moet de lift uitgelijnd worden.