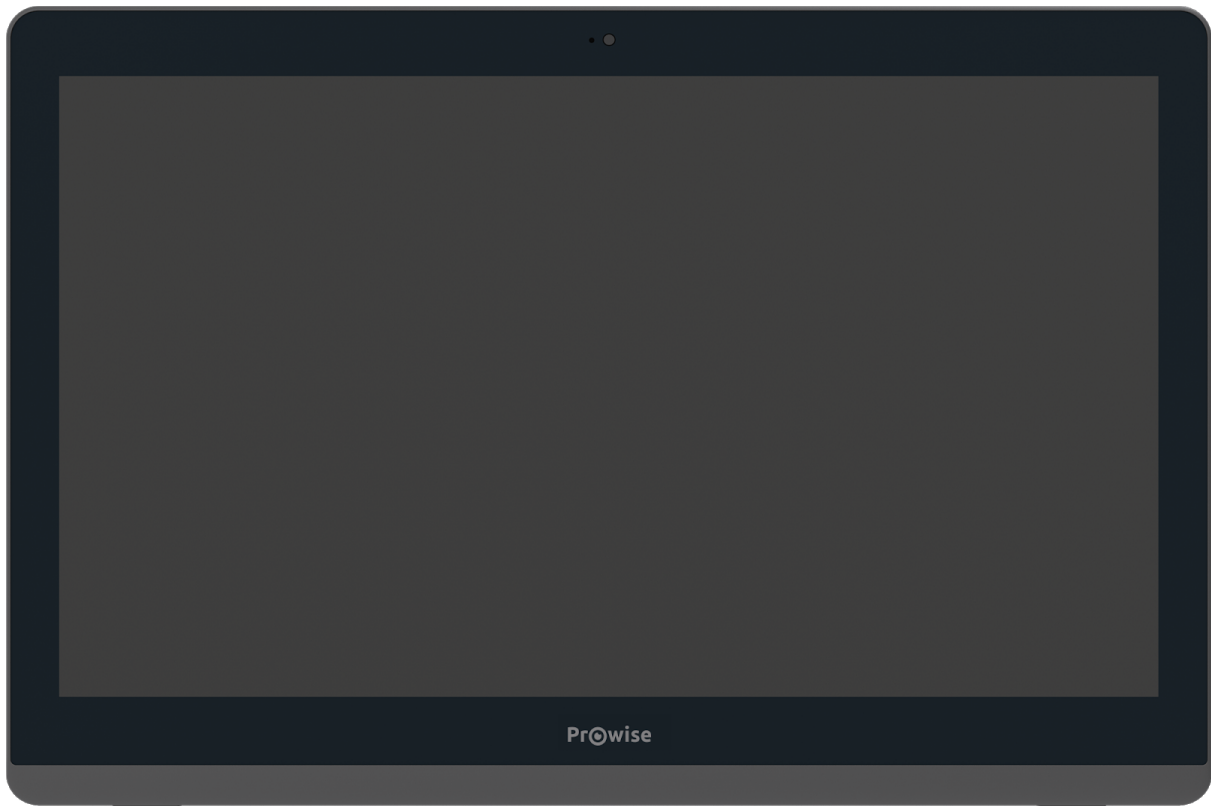


## All-in-One PC - Handleiding



De Prowise All-in-One PC is een computer en tablet in één. Het is een echte alleskunner en te gebruiken voor elke situatie in het klaslokaal. Wat de Prowise All-in-One PC zo uniek maakt, is dat het een ingebouwde batterij heeft en daarnaast plat op een tafel kan worden neergelegd. Hierdoor kun je de Prowise All-in-One zowel als gewone PC gebruiken, maar ook in de klas als krachtige tablet voor kleine groepsopdrachten inzetten.

Maak een Microsoft-account aan en krijg toegang tot alle applicaties (apps) in de Microsoft Store. Hier kunnen nieuwe apps worden gedownload of bestaande apps worden bijgewerkt.



## Disclaimer

In deze handleiding worden de functies en eigenschappen beschreven die op de meeste modellen van toepassing zijn. Mogelijk zijn niet alle functies en eigenschappen op dit model aanwezig.

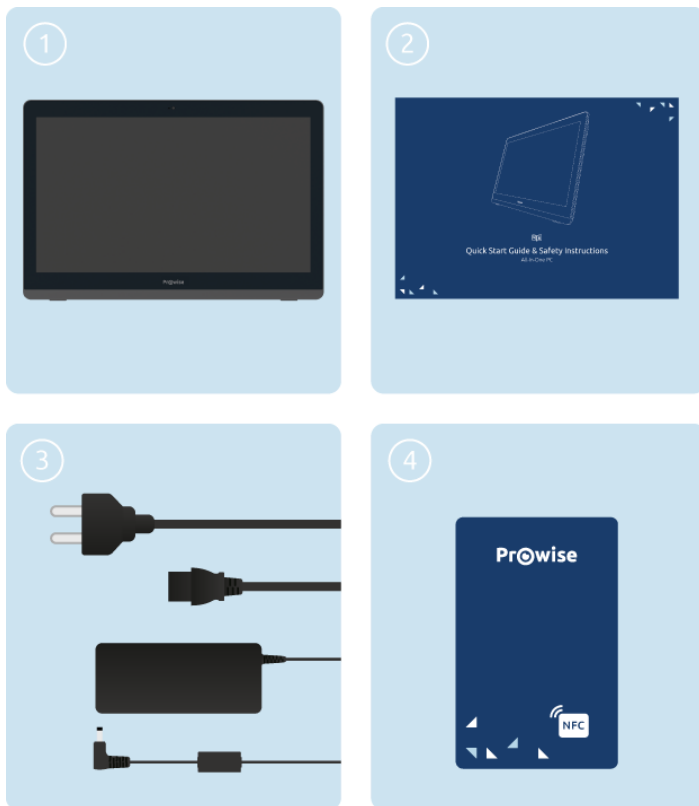
Door het installeren, downloaden of anderszins gebruik van een softwareproduct dat vooraf op de All-in-One PC is geïnstalleerd, bevestig je dat je akkoord gaat met de voorwaarden van de desbetreffende software fabrikant.

# Inhoudsopgave

1. Maak kennis met je All-in-One PC	4
1.1 In de doos	4
1.2 Voorkant	5
1.3 Achterkant	6
1.4 Labels	7
2. Bediening van je All-in-One PC	8
2.1 Touchscreen	8
2.2 NFC-kaart	10
3. Voeding & accu	11
3.1 Voeding	11
3.2 Accu	11
4. Reinigen van je All-in-One PC	12
4.1 Het scherm reinigen	12
4.2 De behuizing reinigen	12
5. Prowise	13
5.1 Prowise GO	13
Webapplicaties	13
Educatieve verwerking	13
Klassenmanagement	13
Vorbereiding	14
5.2 Prowise Presenter	14
5.3 Touchscreens & Personal Devices	15
Direct aan de slag met Prowise Chromebooks	16
Notebooks die tegen alles zijn opgewassen	16
All-in-One's die ook daadwerkelijk alles kunnen	16
6. Meer informatie	17
6.1 Wireless LAN	17
6.2 VPN	17
6.3 Bluetooth	17

## 1. Maak kennis met je All-in-One PC

### 1.1 In de doos



1. Prowise All-in-One PC
2. Quick Start Guide & Safety Instructions
3. Adapter met netsnoer
4. NFC-kaart



**OPMERKING!** Controleer de volledigheid van de levering en neem binnen vijf dagen na levering schriftelijk contact op met onze servicedesk indien de levering niet compleet is. Gelieve hiervoor het serienummer en een kopie van de pakbon door te geven.



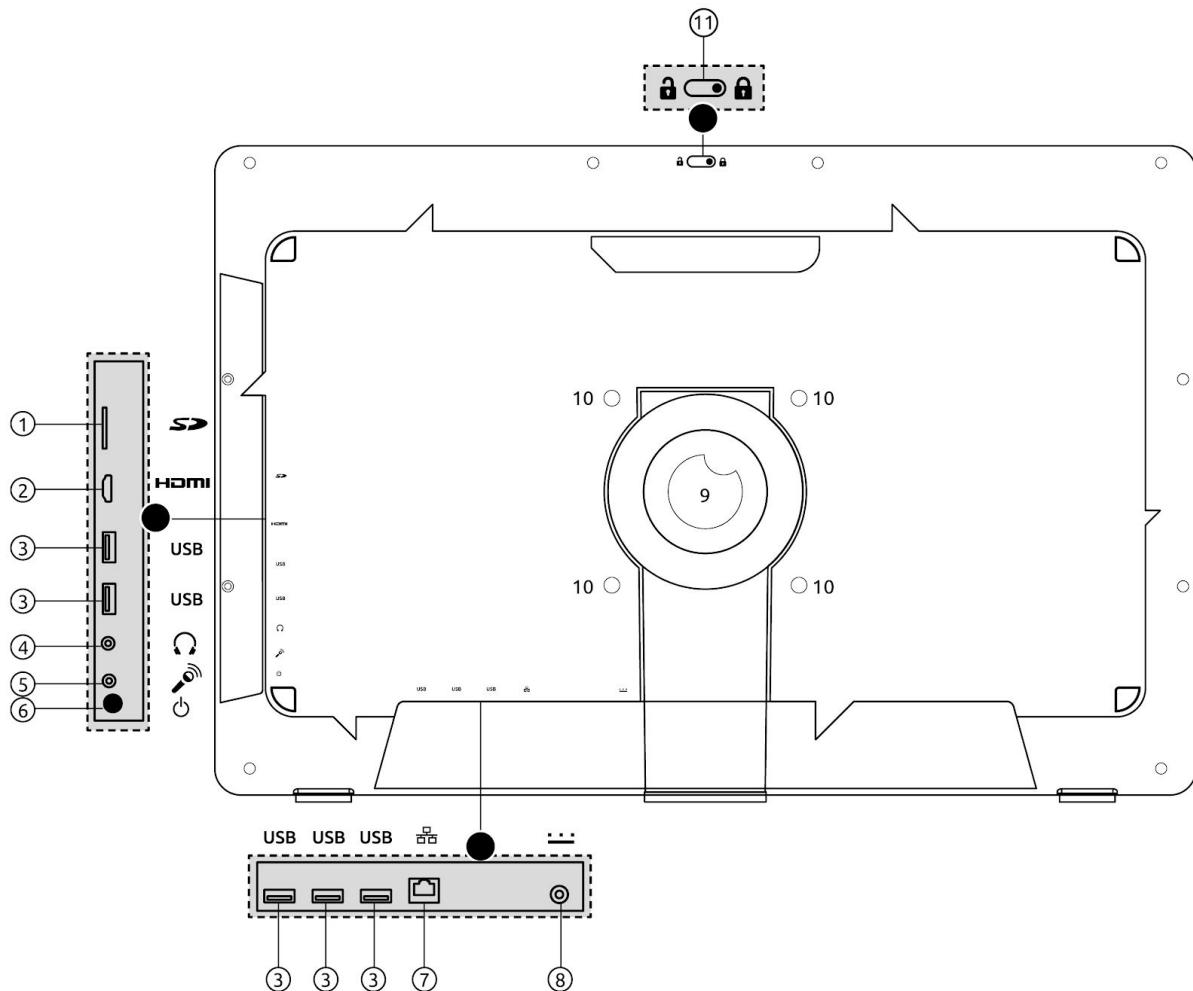
**GEVAAR!** Bewaar het verpakkingsmateriaal, zoals de folies, buiten het bereik van kinderen. Bij verkeerd gebruik is kans op verstikkingsgevaar.

## 1.2 Voorkant



1	Camera	Met de camera kun je video's opnemen, foto's maken of een videogesprek houden.
2	On/Standby indicator	Deze LED-indicator geeft aan of je All-in-One PC in standby mode of uit staat.
3	Microfoon	De interne microfoon zorgt voor de geluidsopname van de All-in-One PC.

## 1.3 Achterkant



1	MicroSD-kaartlezer	Je kunt SD-kaarten direct lezen door deze in de kaartlezer te plaatsen (met de connectors naar de achterkant van de All-in-One PC gericht).
2	HDMI 1.4	Hier kun je een HDMI-kabel aansluiten om audio- en/of video-beelden van de All-in-One PC op een tweede scherm te laten zien en/of horen .
3	USB 3.0	Via een USB 3.0 poort kun je snel data overdragen, of apparaten aansluiten zoals een mobiele telefoon, camera of smartwatch.
4	Audio	3.5mm aansluiting voor audio zoals bijv. een hoofdtelefoon.
5	Microfoon aansluiting	3.5mm aansluiting voor een microfoon
6	Aan/uit knop	Hier schakel je de All-in-One PC aan of uit

7	Ethernet	Als je een vaste internet verbinding wil gebruiken kun je hier je ethernet kabel aansluiten (1GBps)
8	AC Power	Hier moet de adapter worden aangesloten om de All-in-One PC op netstroom aan te sluiten.
9	Standaard	Je kunt de All-in-One PC in verschillende kijkhoeken (van 90° tot 130°) gebruiken door de standaard in de gewenste stand te zetten. Daarnaast kun je de standaard volledig inklappen waardoor het scherm plat en stabiel op een vlak werkblad gelegd kan worden.
10	VESA mount optie	Via deze vier schroeven is het mogelijk om de All-in-One PC op te hangen aan een VESA mount (100 mm x 100 mm). LET OP: de VESA mount wordt niet meegeleverd door Prowise.
11	Camera cover	Met dit schuifje kun je de camera afdekken.

## 1.4 Labels

Je kunt de labels van de Prowise All-in-One PC vinden onder de standaard aan de achterkant. Als je deze wilt lezen dien je eerst de standaard uit te klappen.



Label

Labels bieden belangrijke informatie voor het identificeren van je All-in-One PC. Hier kun je onder meer de gegevens vinden (bijv. serienummer, productnummer, gegevens Prowise) die nodig zijn wanneer je contact moet opnemen met de Prowise klantenservice.

## 2. Bediening van je All-in-One PC

De Prowise All-in-One PC is een computer en tablet in één. Het is een echte alleskunner en te gebruiken voor elke situatie in het klaslokaal. Geef instructie, zet leerlingen in groepjes aan het werk of laat iemand zelfstandig opdrachten uitvoeren.

De All-in-One PC kun je voor verschillende situaties gebruiken. Via de standaard kun je kijkhoeken van 90° tot 130° instellen. Daarnaast is het mogelijk om de standaard volledig in te klappen en de All-in-One PC plat op de tafel te leggen, waardoor het scherm plat en stabiel op een vlak werkblad gelegd kan worden.

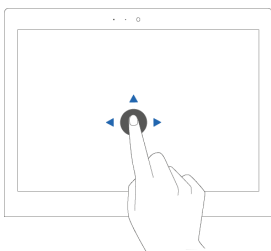
### 2.1 Touchscreen

De All-in-One PC is voorzien van een touchscreen en beschikt over enkele specifieke bedieningshandelingen.



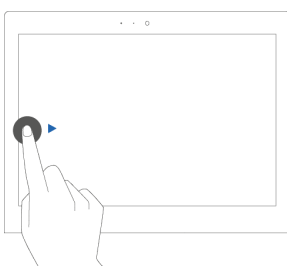
Aanklikken

Tik op het scherm.



Slepen

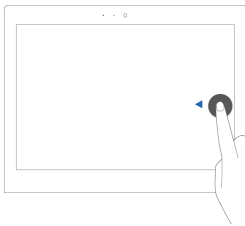
Houd je vinger op een item en sleep deze naar de gewenste plaats zonder je vinger van het scherm te halen.



Alle geopende vensters weergeven

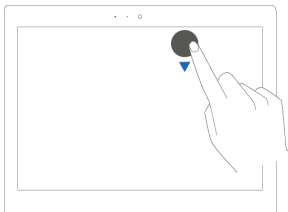
Swipe vanaf de linkerkzijde van het scherm naar rechts.





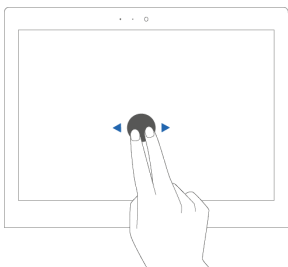
Actiecentrum weergeven

Swipe vanaf de rechterzijde van het scherm naar links.



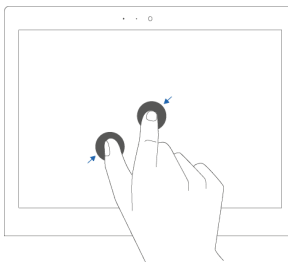
Volledig scherm afsluiten

Swipe vanaf de bovenste rand van je scherm naar beneden.



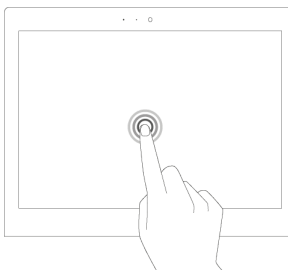
Vegen

Veeg snel twee vingers naar links om terug te gaan en naar rechts om verder te gaan op internetpagina's of bij apps.



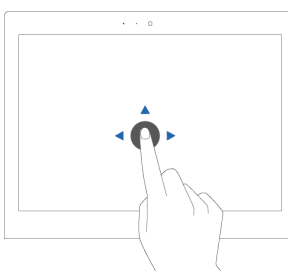
inzoomen/ uitzoemen

Beweeg twee of meer vingers naar elkaar toe en van elkaar af om uit of in te zoomen



rechtermuisklik (context menu)

Houd een vinger op het onderdeel dat je wil aanklikken en houd deze een paar seconden vast om rechtermuisklik te activeren.



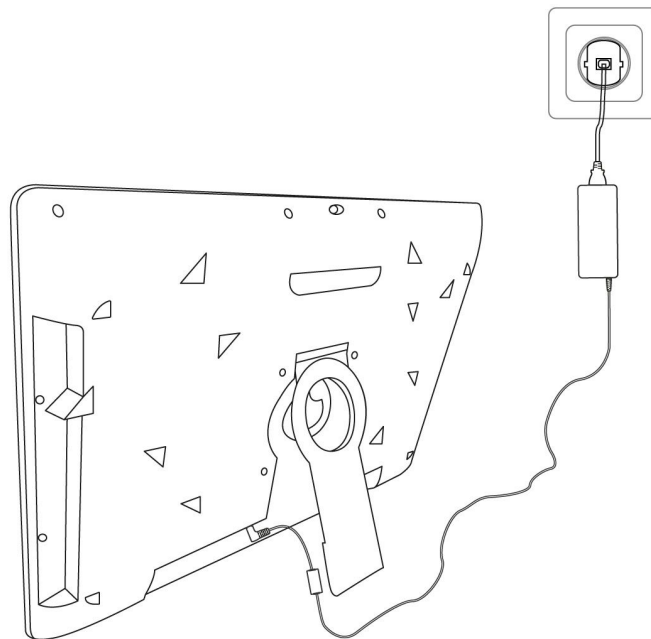
Scrollen

Houd een vinger op het scherm en sleep in de richting waarvan je wil scrollen.

## 3. Voeding & accu

### 3.1 Voeding

Om de All-in-One PC op te laden maak je uitsluitend gebruik van de meegeleverde voedingsadapter. Steek de voedingsadapter in het stopcontact en verbind deze vervolgens met de All-in-One PC via de AC Power (voedingspoort(8)).



**LET OP!** Gebruik de voedingsadapter uitsluitend aan gearde stopcontacten met AC 100-240V ~, 50-60Hz. Als je niet zeker bent van de stroomvoorziening op de plaats van installatie, raadpleeg dan het energiebedrijf.

### 3.2 Accu

De All-in-One PC bevat een interne accu. Deze accu is ingebouwd in de behuizing en kan je niet zelf verwijderen of vervangen.



**LET OP!** Bij vervanging van de batterij door derden vervalt de garantie. Neem bij defecten aan de accu altijd contact op met Prowise of een gecertificeerde partner. Contactinformatie is beschikbaar op [www.prowise.com](http://www.prowise.com)

## 4. Reinigen van je All-in-One PC

### 4.1 Het scherm reinigen

#### Het scherm reinigen

Neem voor het reinigen van je scherm een zachte, droge en pluisvrije microvezeldoek. Zorg ervoor dat deze doek geen onzuiverheden bevat.

Als je een reinigingsmiddel wilt gebruiken, maak dan alleen gebruik van het reinigingsmiddel dat door Prowise wordt aangeraden. Gebruik zeker geen agressieve chemische reinigingsmiddelen omdat deze het scherm kunnen beschadigen.

Breng een reinigingsmiddel altijd eerst op een doek aan en nooit rechtstreeks op het scherm van de All-in-One PC. De doek die je gebruikt mag licht vochtig zijn, maar zeker niet nat, omdat dit voor schade aan je All-in-One PC kan zorgen.

Veeg voorzichtig met de pluisvrije doek over je scherm. Oefen hierbij niet te veel druk uit, omdat je scherm hierdoor kan beschadigen. Wrijf zachtjes in een cirkelbeweging over je scherm om het beste resultaat te krijgen. Gebruik nooit een schurend middel.

### 4.2 De behuizing reinigen

Voor het reinigen van de behuizing van de All-in-One PC gebruik je een zachte, droge en pluisvrije microvezeldoek. Zorg ervoor dat deze doek geen onzuiverheden bevat en dat de All-in-One PC is uitgeschakeld.

Breng een reinigingsmiddel altijd eerst op een doek aan en nooit rechtstreeks op de behuizing van de All-in-One PC. De doek die je gebruikt mag licht vochtig zijn, maar zeker niet nat, omdat dit voor schade aan je All-in-One PC kan zorgen.



**LET OP!** *Neem voor het schoonmaken altijd de voedingsadapter uit het stopcontact en koppel alle aansluitkabels los.*



**WAARSCHUWING!** *Als de All-in-One PC nat is geworden, schakel deze dan niet in en steek de voedingsadapter niet in het stopcontact. Dit kan voor elektrische schokken zorgen.*

## 5. Prowise

Samen met jou wil Prowise werken aan beter onderwijs. Daarom ontwikkelt Prowise met een gepassioneerd team soft- en hardware oplossingen die daadwerkelijk het verschil maken in de klas.

### 5.1 Prowise GO



Prowise GO is de meest complete leeromgeving voor scholen in Nederland. Denk hierbij aan adaptieve leerprogramma's, het klaarzetten van webapplicaties, een klassenmanagement systeem en toegang tot Prowise Presenter voor alle leerlingen:

#### **Webapplicaties**

Bepaal welke educatieve programma's, applicaties en links in de online leeromgeving zichtbaar zijn. Als leerkracht bepaal je binnen Prowise GO zelf welke educatieve programma's, applicaties of links er door middel van 'tegels' voor je leerlingen zichtbaar zijn. Dit kun je per klas of groep wijzigen.

#### **Educatieve verwerking**

Krijg inzicht in de resultaten en voortgang van iedere leerling via de adaptieve online oefenprogramma's van Oefenweb. Met de integratie van Oefenweb in Prowise GO hebben leerlingen toegang tot Reken tuin, Taalzee en Words&Birds. Met deze unieke programma's van Oefenweb oefenen leerlingen in het primair en voortgezet onderwijs op hun eigen niveau rekenen, taal en Engels. Iedere leerling volgt automatisch een eigen oefenroute en ervaart hierdoor regelmatig succes.

#### **Klassenmanagement**

Volg en beheer tijdens de les wat leerlingen op hun personal devices doen. Jij houdt als leerkracht in de hand wat de leerling op zijn of haar device doet. Controleer en bepaal welke sites leerlingen open hebben staan, volg live hoe ze werken bij een opdracht of toets en breng het werk van leerlingen onder de aandacht op het grote scherm. Deel jouw scherm met een groep leerlingen om extra instructie te geven, terwijl de rest van de klas doorwerkt.

## Vorbereiding

Prowise verzorgt de volledige technische implementatie van Prowise GO en het IT-beheer van de school. Samen wordt gekeken naar de beste oplossing voor jouw school en daarna wordt ervoor gezorgd dat Prowise GO en eventueel de touchscreens en personal devices perfect werken. Bij onverhoopte problemen kun je altijd terecht bij de Prowise serviceafdeling. Daarnaast ontzorgt het Prowise serviceteam de school op het gebied van beheer, service en support.

Voor meer informatie kun je terecht op [www.prowise.com/nl/prowise-go](http://www.prowise.com/nl/prowise-go)

## 5.2 Prowise Presenter



Met Prowise Presenter maak je op een eenvoudige, snelle en interactieve manier lessen of presentaties. Presenter is gevuld met educatieve content en interactieve mogelijkheden voor leerkrachten (instructie), groepen (samenwerkend leren) en leerlingen (verwerking). Voor zowel het primair als voortgezet onderwijs. Denk bijvoorbeeld aan afbeeldingen, video's, tools, touchtafel-tools en 3D-modellen, maar ook kant-en-klare leerlijnen, quizen en mindmaps.

Prowise Presenter is onderwijssoftware waarmee al meer dan 400.000 gebruikers eenvoudig interactieve lessen samenstellen.

Geef instructie en laat leerlingen zelf aan de slag gaan met Prowise Presenter. Het geeft zowel leerkracht als leerling veel opties: maak lessen of werkstukken, werk met innovatieve tools en bestudeer 3D-modellen.

De complete versie van Prowise Presenter is voor alle gebruikers volledig gratis.

Voor meer informatie kun je terecht op [www.prowise.com/nl/presenter-software](http://www.prowise.com/nl/presenter-software)

## 5.3 Touchscreens & Personal Devices

Met het Prowise Touchscreen geniet je zorgeloos van 's werelds beste beeld- en geluidskwaliteit. De gebruikte materialen zijn van het allerhoogste niveau en zorgen samen met de zelfontwikkelde hard- en software voor unieke onderwijs- en presentatiemogelijkheden. Prowise Touchscreens zijn beschikbaar in 55", 65", 75" en 86" formaten.

- Het 4K Ultra HD IPS Panel staat garant voor de best mogelijke kijkervaring. Alleen de allerbeste LG panels worden hiervoor gebruikt.
- De volledig geïntegreerde 2.1 soundbar zorgt voor een duidelijk en helder geluid. De twee ingebouwde speakers (voorkant) en subwoofer (achterkant) zijn Dolby Digital gecertificeerd.
- De vier in het Prowise Touchscreen verwerkte microfoons herkennen stemmen en personen tot acht meter afstand. Zo haal je via Skype en vergelijkbare VoIP-pakketten een externe expert je les binnen en kunnen leerlingen via het Touchscreen met hem of haar communiceren.
- Met de twee ergonomische pennen kunnen twee leerlingen gelijktijdig opdrachten op het Prowise Touchscreen uitvoeren. De pennen onthouden twee kleuren (voor- en achterkant) en zorgen voor een snelle en realistische schrijfervaring.

Voor meer informatie kun je terecht op [www.prowise.com/nl/touchscreens](http://www.prowise.com/nl/touchscreens)

Daarnaast kun je, in combinatie met een Prowise Touchscreen, via een Prowise iPro lift de mogelijkheden en functionaliteit van je touchscreen verder uitbreiden. Prowise iPro liftsystemen zijn van begin af aan ontwikkeld met het oog op veiligheid en gebruiksgemak.

- De veiligheid is onder meer te danken aan de automatische rem wanneer het scherm uit de laagste positie is. Wanneer de lift omhoog of omlaag beweegt worden obstakels herkend door gevoelige sensoren. Bij weerstand stopt hij onmiddellijk.
- Prowise heeft verschillende liften voor verschillende situaties die het gebruiksgemak optimaliseren. Zo biedt de Tilt & Toddler lift de mogelijkheid om het touchscreen in tafelmood te zetten, waardoor ook de kleinste leerlingen er aan kunnen werken.

Voor meer informatie kun je terecht op [www.prowise.com/nl/prowise-ipro-liftsystemen](http://www.prowise.com/nl/prowise-ipro-liftsystemen)

De Prowise personal devices zijn uitermate geschikt voor onderwijs. Alle devices zijn speciaal ontworpen voor gebruik in een klaslokaal, met eigenschappen en functionaliteit die de Prowise software optimaal ondersteunen. Mede door de robuuste behuizing en razendsnelle Wi-Fi verbinding kun je gemakkelijk en snel gebruik maken van software zoals Prowise Connect, waarbij je snel en zonder vertraging tussen verschillende devices kunt schakelen. Prowise heeft verschillende type devices ontwikkeld, elk met het oog op verschillende gebruikerstoepassingen.

## **Direct aan de slag met Prowise Chromebooks**

Klap een Prowise Chromebook open en hij start razendsnel op. Leerlingen loggen met hun eigen gegevens in en hebben direct toegang tot documenten doordat de Prowise Chromebook in de cloud werkt. Met Chrome OS, het besturingssysteem van Google, haal je alles uit je Chromebook.

## **Notebooks die tegen alles zijn opgewassen**

Krachtige notebooks, uitgerust met Windows 10, die ontworpen zijn om tegen een stootje te kunnen. Daarnaast kun je met de Prowise notebooks via Windows snel en makkelijk samenwerken via Office 365 en Microsoft Azure (cloud).

## **All-in-One's die ook daadwerkelijk alles kunnen**

De Prowise All-in-One PC is een computer en tablet in één. Het is een echte alleskunner en te gebruiken voor elke situatie in het klaslokaal. Wat de Prowise All-in-One zo uniek maakt is dat het een ingebouwde batterij heeft en daarnaast plat op een tafel kan worden neergelegd. Hierdoor kun je de Prowise All-in-One zowel als gewone PC gebruiken, maar ook in de klas als krachtige tablet voor kleine groepsopdrachten inzetten.

Voor meer informatie kun je terecht op [www.prowise.com/nl/personal-devices](http://www.prowise.com/nl/personal-devices)

## 6. Meer informatie

### 6.1 Wireless LAN

Via een Wi-Fi-verbinding maak je draadloos verbinding met het internet. Een Wi-Fi-verbinding is nodig om van Prowise software zoals Prowise Connect gebruik te kunnen maken.

Zorg ervoor dat voordat je begint met het instellen van je WLAN, je alvast hebt gekeken bij welk Wi-Fi netwerk je moet aanmelden en welke beveiligingssleutel (wachtwoord) je nodig hebt om verbinding te kunnen maken.

Om de Wi-Fi connectie op de All-in-One PC in te schakelen klik je met de linkermuisknop op het draadloos icoon, rechts onderin je scherm op de taakbalk. Selecteer daar vervolgens je netwerk en vul vervolgens het wachtwoord in.

Voor meer informatie kun je terecht op [www.prowise.com/NL/klantenservice](http://www.prowise.com/NL/klantenservice)

### 6.2 VPN

Via een VPN-verbinding maak je verbinding met een privénetwerk, zoals het netwerk op een school of op het werk. Met een VPN-verbinding heb je een veiligere verbinding met het bedrijfsnetwerk en het internet.

Voordat je verbinding kan maken met een VPN, moet je een VPN-profiel instellen. Dit kan op twee manieren:

- Zelf een VPN-profiel maken.
- Een werkaccount instellen om een VPN-profiel van je bedrijf op te halen.

Als je nog geen VPN-profiel hebt, moet je deze aanmaken voor je verbinding kan maken. Hoe je dit kunt doen vind je op [www.prowise.com/NL/klantenservice](http://www.prowise.com/NL/klantenservice)

### 6.3 Bluetooth

Om de bluetooth-functie op de All-in-One PC in te schakelen, klik je met de linkermuisknop op het "dak" icoon rechtsonder je scherm op de taakbalk. Vervolgens kun je op het bluetooth icoon klikken om het bluetooth menu te openen en je vervolgactie te kiezen.